




# Informe Anual 2025



RED COLEGIOS REGNUM CHRISTI

 [www.redcolegiosrc.cl](http://www.redcolegiosrc.cl)

 @colegiosrcchile

# **Informe Anual 2025**

**RED COLEGIOS REGNUM CHRISTI**

# Contenido

Editorial.....	5
<b>Quiénes Somos</b>	
Junta de Dirección.....	9
Equipo de gestión Red RC .....	10
Dirección de Formación Integral .....	14
Nuestros colegios.....	16
Somos parte de una Red internacional .....	27
<b>Nuestro modelo educativo</b>	
Nuestra misión .....	31
Nuestra visión .....	32
Lema Semper Altius .....	33
Modelo pedagógico .....	34
Plan de Formación Integral .....	36
Perfil de egreso .....	37
Nuestros atributos .....	38
<b>Nuestra historia</b>	
Historia de la Red de Colegios RC .....	43
Aniversarios que marcaron historia el 2025 .....	46
<b>Nuestra Formación Integral en la vida escolar</b>	
Buscadores de la verdad .....	54
Personas libres y maduras .....	67
Personas que amen a Cristo y sean sus apóstoles .....	81
<b>Proyectos de Red 2025</b>	
Consolidación de la planificación estratégica: Proyectar el futuro con una hoja de ruta compartida .....	97
Identidad: Profundizar en lo que nos define .....	100
Pastoral y familia: Una misión que se vive en comunidad .....	101
Operacionalizando nuestro modelo pedagógico .....	104
Dominio lector: Una habilidad esencial para el aprendizaje integral. ....	109
Bilingüismo: Consolidando una ruta común para un aprendizaje real y medible .....	112
Formación del carácter .....	115
Convivencia escolar: Avanzando hacia un modelo compartido .....	117
Inclusión: Fortaleciendo apoyos para responder mejor a cada estudiante .....	119
Ambiente Seguro: Continuamos reforzando una cultura preventiva sólida y permanente. ....	121
Tecnologías de la información: Soporte y seguridad .....	124
Gestión de Personas: Liderazgo y buen trato en la vida de nuestros colegios .....	125
Formación y mejora continua.....	129
Mi Mejor Práctica 2024: Cruzando fronteras para enriquecer a la Red RC .....	133
Encuesta de satisfacción 2025: Una escucha que orienta a la mejora continua .....	136
Nuevas familias: Acompañar desde el primer encuentro.....	139
Comunicar para inspirar: Nuestra identidad en acción .....	141
<b>Actividades en Red</b>	
Jubileo de la Esperanza: Un año de gracia para nuestras comunidades .....	145
Inducción de colaboradores nuevos: Una comunidad que sigue creciendo .....	148
Fortaleciendo lazos con la Universidad Finis Terrae .....	149
TDLA 2025: San Isidro fue sede de una nueva edición del Torneo de la Amistad .....	150
Olimpiadas Mano Amiga: Una experiencia de encuentro a través del deporte.....	152
"¡Habemus Papam!": Un momento histórico lleno de fe y alegría .....	153
Encuentros para aprender y formar .....	154
Procesión de la Virgen del Carmen: Caminando juntos como familia RC .....	156
Campañas Mano Amiga: Solidaridad que transforma la educación.....	157
<b>Modelo Financiero</b>	
Modelo financiero 2025: Recursos al servicio de la misión .....	162
Mejoras en infraestructura para la vida escolar .....	165
Documentos de referencia .....	168

## Un agradecimiento particular

Nuestra gratitud a las responsables de comunicaciones en Chile y Argentina, quienes día tras día transforman la vida escolar en historias compartidas. Gracias por custodiar nuestra identidad y por ser las narradoras incansables de todo lo que somos y construimos en cada uno de nuestros centros educativos.

## Dirección

M. Soledad Moreno Urrutia, Directora de Comunicaciones Red Colegios RC

## Edición

M. Soledad Moreno Urrutia, Directora de Comunicaciones Red Colegios RC

Alejandra Cerda Costabal, Directora de Promoción y Relaciones Institucionales

## Producción de contenidos

M. José Ureta Robert, Gestión de Contenidos y Canales Red Colegios RC

## Diseño

Nelson Grez Arcos, Producción Creativa Red Colegios RC

Todos los derechos reservados ASEGER S.A.

Fecha: Junio 2026



**KIDS  
ZONE**

# Editorial

Con profunda alegría presentamos a nuestras comunidades educativas esta nueva edición del Informe Anual de la Red de Colegios Regnum Christi Chile-Argentina, un espacio que recoge el camino recorrido durante 2025 y en el que convergen la esencia de nuestra propuesta educativa, la riqueza de nuestra vida escolar y los principales avances impulsados para seguir fortaleciendo nuestra misión. En estas páginas se expresa la solidez de una Red que crece desde un Ideario común, se enriquece en el trabajo colaborativo y busca responder con fidelidad y esperanza a los desafíos del presente.


En el contexto del Jubileo de la Esperanza que la Iglesia vivió durante 2025, este informe adquiere también un significado especial. Educar es, en sí mismo, un acto de esperanza: creer en la capacidad de cada alumno para crecer, desplegar sus talentos y abrirse al bien; confiar en la fuerza transformadora de una comunidad educativa que acompaña, forma y evangeliza; y asumir, con responsabilidad y visión de futuro, la tarea de colaborar en la formación de personas llamadas a renovar la sociedad desde los valores del Evangelio. En esta misión, seguimos avanzando con el propósito de formar buscadores de la verdad, personas libres y maduras, y personas que amen a Cristo y sean sus apóstoles.

Impulsados por este horizonte, durante 2025 hemos sostenido un trabajo decidido en áreas clave. Entre ellas, el fortalecimiento del rigor académico centrado en el aprendizaje; el impulso al liderazgo pedagógico a través de las caminatas de observación de clases, que han permitido acompañar más de cerca la enseñanza, dialogar desde la evidencia y afianzar una cultura de mejora continua; la consolidación del Plan de Formación Integral mediante instancias de capacitación y alineación con los equipos directivos; y el avance en el camino hacia el bilingüismo, conscientes de que entregar un alto nivel de inglés a nuestros alumnos constituye una herramienta valiosa para su desarrollo y proyección en un mundo interconectado.

La sostenibilidad de este proyecto exige una profesionalización constante, una colaboración cada vez más articulada entre nuestros colegios y una gestión estratégica de los recursos, de modo que cada paso contribuya eficazmente a fortalecer la misión que compartimos.

Agradezco sinceramente a los directivos, profesores y colaboradores de todos nuestros colegios, que con entrega, vocación y espíritu de servicio hacen posible esta obra educativa. A las familias que nos confían la educación de sus hijos, les reiteramos nuestro compromiso con una formación integral de excelencia, arraigada en la fe, en el amor a la verdad y en el servicio a los demás.

Finalmente, elevamos nuestra gratitud a Dios, fuente de toda esperanza, por su presencia fiel a lo largo de este año y por la gracia con que sigue sosteniendo esta misión educativa. A Él encomendamos los frutos de este camino, confiando en que continuará guiando a nuestra Red para seguir formando personas íntegras, apóstoles y líderes cristianos al servicio del mundo de hoy.



**Alan Wilkins Altamirano**

Director Ejecutivo Red de Colegios  
Regnum Christi Chile-Argentina



# Quiénes Somos



## P. Pablo Solís, LC.

Director Territorial de los Legionarios de Cristo, Presidente de la Junta de Dirección de la Red de Colegios Regnum Christi

“No somos solo una red de colegios; somos una comunidad de apóstoles que comparte una espiritualidad centrada en Cristo”.

Al presentar el Informe Anual 2025 de nuestra Red de Colegios Regnum Christi, no solo cumplimos con un ejercicio de transparencia, sino que contemplamos el rastro de la Providencia en nuestra labor. Esta sección, “Quiénes somos”, busca transmitir nuestra esencia: antes que cifras, somos una comunidad llamada a un fin trascendente. Como Presidente de la Junta de Dirección, reflexiono sobre el sentido de nuestra unión y el horizonte que perseguimos con esperanza.

¿Qué es lo que verdaderamente nos une? Más allá de compartir un proyecto educativo sólido, nuestra cohesión nace de una misión evangelizadora compartida: formar apóstoles y líderes cristianos al servicio de la Iglesia y la sociedad. No somos solo una red de colegios; somos una comunidad de apóstoles que comparte una espiritualidad centrada en Cristo. Desde ahí, y atendiendo al llamado de la Iglesia a “diseñar nuevos mapas de esperanza”, buscamos educar personas capaces de iluminar y transformar su realidad desde el Evangelio.

En un ecosistema educativo diverso, lo distintivo de nuestros colegios es la integración entre excelencia académica, formación integral y vida de fe, vividas desde un dinamismo apostólico. No solo educamos en conocimientos, sino que formamos el corazón y la libertad para que cada alumno descubra su vocación y la viva como misión. Queremos que sean protagonistas del bien común, capaces de generar esperanza. Ser un colegio del Regnum Christi hoy significa

poner a Cristo en el centro de la vida escolar, formando comunidades vivas donde el acompañamiento personal y el encuentro con Él impulsen el compromiso apostólico. Significa preparar líderes con creatividad evangélica, capaces de leer su tiempo y responder con audacia a los desafíos.

Al mirar el camino recorrido, percibo signos de una solidez alentadora. Veo una Red con una conciencia clara de su identidad y una colaboración creciente entre instituciones. La profesionalización de los equipos y el esfuerzo por mirar nuestra realidad con honestidad son pruebas de madurez. Hemos transitado una historia con luces y sombras, y aún aguardan desafíos complejos; sin embargo, justamente ahí radica nuestra solidez: hemos aprendido que siempre es posible salir adelante cuando hay esperanza, y que las dificultades, leídas a la luz de la misión, son oportunidades para crecer, purificarnos y seguir construyendo juntos nuevos caminos.

Hacia adelante, el desafío es la fidelidad: mantener a Cristo como eje real, evitando que lo operativo desplace lo esencial, sin renunciar a una excelencia competitiva. Debemos fortalecer la formación de los educadores, consolidar el trabajo en red e integrar a las familias como protagonistas. Si tuviera que decir qué buscamos, diría que deseamos formar apóstoles y líderes cristianos, convencidos de su fe, íntegros en su vida y comprometidos en transformar la sociedad desde el amor de Cristo. Este es el norte de nuestra Red y el compromiso que renovamos en este informe.

# Junta de Dirección



**Cristián Nazer A.**

Laico Consagrado y Director del Área de Centros Educativos del Regnum Christi.

**Ricardo de Tezanos Pinto D.**

Laico especialista en desarrollo organizacional.

**Adriana Gaete S.**

Laica especialista en educación escolar.

**P. Pablo Solís, LC.**

Director Territorial de la Congregación de los Legionarios de Cristo.

**P. Alberto Méndez, LC.**

Administrador territorial de la Federación Regnum Christi.

La Junta de Dirección de la Red de Colegios Regnum Christi Chile-Argentina es el órgano colegiado encargado de supervisar el cumplimiento de los objetivos estratégicos, metas y planes operativos de los colegios que la conforman. En el marco de un modelo de gobierno colaborativo y rendición de cuentas, recibe reportes periódicos del Director de la Red sobre avances y áreas clave para la toma de decisiones estratégicas y la validación de propuestas, resguardando la coherencia con la misión y visión de la Red. Su labor es esencial para asegurar la alineación y sostenibilidad de los colegios en beneficio de toda la comunidad educativa.

# Equipo de gestión Red RC

El Equipo de Gestión de la Red de Colegios Regnum Christi, liderado por el Director Ejecutivo, es el núcleo operativo que coordina y da soporte a las distintas áreas funcionales de los colegios de la Red. Su misión es guiar, orientar y acompañar a los colegios para que, alineados con el Proyecto Educativo Institucional y el Ideario de los Colegios Regnum Christi, puedan llevar adelante con coherencia y excelencia la misión que comparten.

Este equipo articula políticas comunes, brinda asesoría especializada, promueve instancias de capacitación y, en aquellos casos que lo requieren, apoya la ejecución de procedimientos orientados a resguardar la cohesión, la efectividad de la gestión educativa y el desarrollo integral de las comunidades escolares. De este modo, contribuye a fortalecer una cultura de trabajo colaborativo al servicio de la misión formativa de la Red.

## Dirección

El Director Ejecutivo de la Red de Colegios Regnum Christi es responsable de coordinar y supervisar a los directores de los colegios que integran la Red, entregando lineamientos estratégicos, apoyo a la gestión y acompañamiento en el cumplimiento de los planes operativos. Su labor vela por que las acciones de los colegios se desarrollen en coherencia con la misión, visión y objetivos institucionales, y contribuye a fortalecer la articulación y proyección de la Red. Asimismo, representa a la Red ante organismos civiles, eclesiásticos y otras entidades educativas.



**Alan Wilkins Altamirano**  
Director Ejecutivo Red de Colegios Regnum Christi



**Asunción González P.**

Gestión de Personas

El área de Gestión de Personas acompaña a los colegios en la planificación, desarrollo y cuidado de sus colaboradores a lo largo de las distintas etapas de su trayectoria laboral. Su labor impulsa procesos y políticas orientados al desarrollo organizacional, la gestión del clima, las relaciones laborales, la prevención de riesgos y el fortalecimiento de equipos alineados con la misión de la Red.



**Lorena Cáceres R.**

Administración y Finanzas

El área de Administración y Finanzas gestiona los recursos económicos de la Red, resguardando su sostenibilidad, eficiencia y adecuado uso en función de los objetivos estratégicos. Su labor comprende la planificación financiera, el seguimiento presupuestario y la coordinación de los recursos e infraestructura necesarios para el funcionamiento de los colegios.



**Constance Barry W.**

Calidad y Mejora Continua

El área de Calidad y Mejora Continua acompaña a los colegios en el fortalecimiento de sus procesos educativos, formativos y administrativos, promoviendo una cultura de evaluación, seguimiento y retroalimentación. Su labor busca impulsar la mejora continua y resguardar la coherencia de la gestión institucional con la misión y los objetivos estratégicos de la Red.



**Manuel Torres S.**

Legal

El área Legal vela por que las actuaciones de la Red y de sus colegios se desarrollen en conformidad con la normativa civil, eclesiástica y contractual vigente. Brinda asesoría jurídica y acompaña procesos regulatorios, contribuyendo a resguardar que las decisiones institucionales se mantengan alineadas con la misión y los valores de la Red.



**Alejandra Cerda C.**

Promoción y Relaciones Institucionales

El área de Promoción y Relaciones Institucionales acompaña a los colegios en los procesos de admisión, matrícula y posicionamiento institucional, y asesora el desarrollo de estrategias promocionales y de marketing acordes con la identidad de la Red. Asimismo, favorece la vinculación con familias, exalumnos y otras instituciones del ámbito educativo, civil y eclesial.



**M. Soledad Moreno U.**

Comunicaciones

El área de Comunicaciones vela por la imagen corporativa y el posicionamiento de la Red en los atributos que la identifican, y acompaña a los colegios en el diseño de sus estrategias de comunicación interna y externa. Asimismo, asesora en la gestión de contenidos, mensajes institucionales y contingencias que trascienden la realidad de un colegio, resguardando siempre la coherencia con la identidad y misión de la Red.



**Adriana Velasco O.**

Ambiente Seguro

El área de Ambientes Seguros promueve una cultura de cuidado y prevención frente a toda forma de transgresión de límites y abuso. Implementa una política que integra capacitaciones, código de conducta y protocolos, acompañando a los colegios en su cumplimiento y asesorando en la gestión oportuna y adecuada de casos.



**Pablo Gómez P.**

Tecnologías de la Información

El área de Tecnologías de la Información brinda soporte y asesoría en la implementación, mantención y mejora de plataformas y sistemas que apoyan la gestión administrativa, pedagógica y comunicacional de los colegios. Su labor contribuye a optimizar procesos y a fortalecer una infraestructura tecnológica eficiente al servicio de la misión y los objetivos de la Red.



**Cecilia Lechuga G.**

Formación Integral

El área de Formación Integral acompaña a los colegios en el fortalecimiento de su propuesta académica, formativa y pastoral, promoviendo metas comunes y el desarrollo de prácticas pedagógicas y de liderazgo orientadas a la excelencia. En articulación con especialistas y asesores externos, busca impulsar una formación integral coherente con el Ideario y el proyecto educativo de la Red.



**Paula Muñoz H.**

Identidad

El área de Identidad tiene como propósito impulsar la vivencia de la identidad y misión del Regnum Christi en los colegios de la Red, atendiendo a la realidad y necesidades de cada comunidad educativa. Acompaña a los directores en su responsabilidad de promover la vida espiritual y apostólica según el carisma, y contribuye a fortalecer la comunión y coherencia identitaria en toda la vida escolar.



**Universidad Finis Terrae**

**ADMISIÓN 2027**

**Nuevos Programas: Bachilleratos**

En el marco de "Finis Transforma", su nuevo Modelo Formativo, la Universidad Finis Terrae incorporó cuatro bachilleratos en su oferta 2026. Esta alternativa permite a los estudiantes descubrir su vocación desde un ciclo inicial general, invitándolos a construir sus propias trayectorias personales.



**Bachillerato en Medicina y Ciencias Biomédicas**

Permite continuar a las carreras de Medicina, Kinesiología, Enfermería, Nutrición y Dietética, Ingeniería Civil Biomédica u Odontología. Cupos asegurados a Medicina para todo aquel que cumpla con las exigencias establecidas en el programa.

Duración: 2 semestres.



**Bachillerato en Artes, Arquitectura y Diseño**

Permite continuar estudios en Licenciatura en Artes Visuales, Diseño, Diseño de Moda & Management, Actuación y Creación Teatral, Arquitectura o Publicidad.

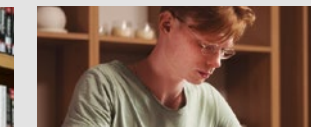
Duración: 4 semestres.



**Bachillerato en Humanidades**

Permite continuar a las carreras de Derecho, Psicología, Periodismo, Licenciatura en Historia o Licenciatura en Literatura.

Duración: 4 semestres.



**Bachillerato en Ciencias Sociales**

Formación integral desde un plan común interdisciplinario, junto a las carreras de Ciencia Política y Sociología.

Duración: 4 semestres.

**El ser humano al centro**



Comisión Nacional de Acreditación Chile

Universidad Acreditada  
**NIVEL AVANZADO**  
Gestión Institucional | Docencia de Pregrado  
Vinculación con el Medio | Investigación  
HASTA FEBRERO DE 2029

# Dirección de Formación Integral

Con especialistas en el área académica, formativa y pastoral, y la vinculación con asesores externos, este equipo busca impulsar el desarrollo de la formación integral, acompañando a los colegios para el logro de metas comunes a nivel formativo y académico, a partir de prácticas pedagógicas y de liderazgo instruccional en equipos directivos y docentes, orientados a la excelencia.

## Asesoría externa en Formación Integral



**Abigail Uribe D.**  
Asesoría de bilingüismo



**Trinidad Montes S. y Magdalena Plant R.**  
Asesoría pedagógica



**Paulina Cabezas S.**  
Asesoría instruccional



**Verónica Lepe U.**  
Asesoría Convivencia Escolar

## Asesoría externa en Gestión Estratégica



**Christian Cancino D.**



**Cecilia Lechuga G.**  
Directora Formación Integral



**Cecilia Rodríguez Ch.**  
Coordinadora académica de Nivel Inicial



**Paola Siña F.**  
Coordinadora de Inclusión



**Paula Muñoz H.**  
Coordinadora de Pastoral y Familia



**Adriana Velasco O.**  
Coordinadora de Psicología





# Nuestros colegios

Los Colegios Regnum Christi de Chile y Argentina son instituciones educativas católicas que tienen como principio fundamental la búsqueda de la verdad y el bien en todas sus acciones, siguiendo un Ideario y Modelo Educativo compartidos dentro de la Red (Estatutos Red RC Art.1).

Cada uno de nuestros colegios, con personalidad jurídica propia, se reconoce como una obra impulsada y asesorada por las instituciones federadas del Regnum Christi, manteniendo un enfoque claro en la formación integral de los alumnos (Estatutos Red RC Art.2).



**Colegios Regnum Christi Chile - Argentina**

El territorio considera 3 subredes, según la naturaleza del establecimiento en cuanto al tipo de financiamiento y/o ubicación geográfica. Todos comparten un mismo ideario y Proyecto Educativo Institucional.



# Subred colegios particulares pagados Chile

## Colegio Cumbres

www.colegiocumbres.cl



**Juan Pablo Contreras O.**  
Director

El Colegio Cumbres abrió sus puertas en 1986 con 54 alumnos en una pequeña casa en Manquehue. Un año después, con más de 300 alumnos, se trasladó a una sede más grande en San Crescente. En 1990 se puso la primera piedra en su lugar definitivo, San Carlos de Apoquindo, recibiendo a los alumnos en 1992 y organizando entonces las direcciones masculina y femenina. En 1997 egresó su primera generación. En 2017, Cumbres masculino, femenino y preescolar se unificaron bajo una sola Dirección, consolidando a la comunidad como una gran familia. Hoy se preparan para celebrar sus 40 años de historia en 2026, marcada por una fuerte vida de comunidad y por el deseo de colaborar estrechamente con las familias en la formación de hombres y mujeres íntegros, capaces de poner sus talentos al servicio de los demás.

## Colegio Everest

www.colegioeverest.cl

El Colegio Everest fue fundado en 1995 con 75 alumnos en las instalaciones del Colegio Cumbres, en San Carlos de Apoquindo. Ante su rápido crecimiento, en 1997 comenzó la construcción de su sede definitiva en Los Trapenses, finalizando el edificio de preescolar en 1998. En 2008 egresó su primera generación de IV medio y, en 2016, se unificaron las direcciones masculina, femenina y preescolar para potenciar la formación integral. Este 2025 celebra 30 años de historia y bajo el lema "Proud to be Everest", el colegio continúa consolidando una comunidad educativa reconocida por su sólida formación espiritual y sello apostólico.



**Marcela Estebanez**  
Directora



## Colegio Highlands

www.colegiohighlands.cl



**Viterbo Cisternas P.**  
Director



El Colegio Highlands abrió sus puertas el 19 de marzo de 2001 junto a 21 familias fundadoras y 24 alumnos de etapa preescolar. En 2005 se inauguró el edificio de básica. El año 2010 egresa la primera generación femenina, sumándose el 2013 la primera generación de hombres egresados. Hoy, el colegio se prepara para celebrar sus 25 años de historia, cultivando una comunidad cercana y alegre, expresada en el lema Semper Altius y en el deseo de formar jóvenes cristianos que impacten positivamente la sociedad desde una vida vivida con propósito.

## Colegio San Isidro

www.colegiosanisidro.cl

La inquietud de un grupo de padres de la zona del Maipo, preocupados por el futuro educativo de sus hijos y guiados por el entonces Obispo de San Bernardo, fue la semilla que en 1991 dio vida al Colegio San Isidro. El proyecto comenzó con 61 alumnos en una casa arrendada en Linderos, y un año después se trasladó a su ubicación definitiva, organizado en ciclos preescolar, femenino y masculino. Desde sus inicios fue asesorado integralmente por la congregación de los Legionarios de Cristo, y en 1993 se incorporó a la Red de Colegios Regnum Christi. Su historia, ha ido consolidando una comunidad educativa donde la cercanía, el acompañamiento personal y el trabajo conjunto con las familias siguen siendo parte esencial de su identidad.



**Macarena López Z.**  
Directora



### Colegio La Cruz

www.colegiolacruz.cl



**María Jesús Quezada B.**  
Directora



El Colegio La Cruz fue fundado el 3 de mayo de 1993, Día de la Santa Cruz, por un grupo de familias comprometidas con la formación cristiana de sus hijos, comenzando con 41 alumnos en una pequeña casa en Rancagua. En 1996 se trasladó a su sede actual en Machalí. Desde sus inicios contó con asesoría integral de la Congregación Legionarios de Cristo y pasó a ser administrado oficialmente en 1998. En 2006 se incorporó definitivamente a la Red de Colegios Regnum Christi. Con los años, La Cruz ha fortalecido un marcado espíritu de familia y una propuesta educativa que busca acompañar a cada alumno con cercanía, formando personas de bien desde una educación católica y de excelencia.

### Colegio Maitenes

www.colegiomaitenes.cl

El Colegio Maitenes fue fundado en 1992 en Melipilla, respondiendo al deseo de un grupo de familias de establecerse en la zona y priorizar la educación de sus hijos. Inicialmente, las clases se impartieron en el Jardín Infantil Santa Julia y, desde el segundo semestre de ese mismo año, el colegio se instaló en su ubicación actual. Comenzó con 46 alumnos de 1° a 4° Básico y fue creciendo sostenidamente. En 1998 egresó su primera generación de IV medio. En 2003, el colegio comenzó a recibir asesoría integral de la Congregación de los Legionarios de Cristo, fortaleciendo su formación espiritual y académica hasta hoy. Su historia ha dado forma a una comunidad de sello especialmente familiar, donde la formación integral y la vida de fe se viven en un ambiente de comunión.



**Mónica Araneda M.**  
Directora



## Subred colegios subvencionados Chile

### Fundación Mano Amiga

Fundación Mano Amiga es una organización sin fines de lucro, sostenedora de tres colegios particulares subvencionados en Chile en las comunas de Recoleta, Huechuraba y Colina; y uno en Argentina, en la zona de Pilar. Con el apoyo de sus socios han logrado transformar las vidas de miles de estudiantes.

Su misión educativa pone especial acento en transformar la vida de los alumnos y sus familias mediante una educación integral y de calidad, con una mirada profundamente cristiana y un fuerte compromiso con las comunidades a las que sirve.



### Colegio San Juan Diego

www.colegiosanjuan\_diego.cl



**Ana María González C.**  
Directora



El Colegio San Juan Diego nació en 1989 y fue la primera institución educativa de Fundación Mano Amiga en Chile. Abrió sus puertas en un modesto recinto de Recoleta, con un Prekínder de 13 alumnos y un kínder de 19 niños, contando con 20 familias fundadoras. En 1994, se trasladó a su sede definitiva en Américo Vespucio, donde ha crecido con nuevas instalaciones, incluyendo una capilla donada por familias de víctimas del accidente aéreo de Arequipa en 1996. Su sello está profundamente unido a la misión de formar alumnos integrales que puedan transformar sus propias vidas, sus familias y sus entornos sociales desde la fe, la dignidad personal y el servicio.

### Colegio Santa Teresa de Jesús de Los Andes

www.colegiosantateresadejesus.cl

En 2001, Fundación Mano Amiga asumió la administración del Colegio Santa Teresa de Jesús de Los Andes, ubicado en La Pincoya, comuna de Huechuraba. El colegio había sido fundado en 1989 a partir de una donación del Municipio de Conchalí a Fundación DennPaz. En sus inicios impartía educación desde preescolar hasta 8° Básico, y en 1992 incorporó la Enseñanza Media y la Educación Técnico Profesional. Actualmente, el colegio cuenta con cursos desde Prekínder hasta IV Medio, ofreciendo a sus estudiantes dos alternativas en III y IV Medio: Científico-Humanista o Técnico Profesional, con mención en Administración. En su historia reciente ha fortalecido una identidad que combina formación integral, vida de fe y un fuerte sentido de comunidad, con especial atención al crecimiento humano y académico de sus estudiantes.



**María Ignacia Lewin U.**  
Directora



### Colegio Santa María de Guadalupe

www.colegiosantamariadeguadalupe.cl



**Karen Gárate U.**  
Directora



El Colegio Santa María de Guadalupe abrió sus puertas en 2010 en la comuna de Colina, comenzando con 95 alumnos desde Prekínder a Primero Básico. A lo largo de los años ha crecido en infraestructura y niveles educativos, ofreciendo hoy enseñanza preescolar, básica y media. La comunidad educativa está integrada por estudiantes de ocho nacionalidades distintas, respondiendo a la realidad de la comuna y del país. Su sello se expresa en una propuesta que entiende la educación como un trabajo conjunto con las familias, buscando formar alumnos integrales capaces de transformar sus propias vidas, sus familias y su entorno desde una mirada cristiana.

### Colegio Fernández León

www.colegiosantateresadejesus.cl

El Colegio Fernández León, ubicado en San Antonio, fue fundado en 1954 por don Luis Alberto Fernández Larraín y, tras el terremoto de 1970, fue reconstruido y convertido en 1975 en la Fundación Educacional Fernández León. En 2004, los Legionarios de Cristo asumieron su administración general. A lo largo de su trayectoria ha cultivado una identidad muy propia, resumida en su lema de "cultivar cultura, valores y fe", con un estilo cercano y una clara intención de ayudar a cada alumno, familia y colaborador a realizar en plenitud su proyecto de vida y dar frutos que engrandezcan el Reino de Dios, la patria y la comunidad.



**Alejandro Palma E.**  
Director



# Subred colegios Regnum Christi Argentina

## Colegio Oakhill Pilar

www.oakhillpilar.edu.ar



**Magdalena Scott**  
Directora



El Colegio Oakhill Pilar nació en 2002 con la inquietud de formar niños y jóvenes en un modelo educativo integral y desde una visión cristiana del hombre. Abrió sus puertas con el jardín de infantes y ha crecido sostenidamente gracias a la confianza de las familias. Su propuesta se distingue por la combinación de calidad académica, acompañamiento personal y educación bilingüe, en una comunidad que busca formar personas íntegras dentro de un clima de cercanía, libertad y responsabilidad.

## Colegio Oakhill CABA

www.oakhillcaba.edu.ar

Oakhill CABA nació en el año 2000 con la inquietud de formar niños y jóvenes en un modelo educativo integral y desde una visión cristiana del hombre. Abrió sus puertas con el Jardín de Infantes y actualmente desarrollan sus actividades en su sede de Recoleta los alumnos de kínder 1 a kínder 5 y en su sede de Núñez los alumnos de kínder 3, 4 y 5, Primaria y Secundaria. Como colegio católico y bilingüe, durante estos 25 años de historia, ha desarrollado un sello de cercanía, escucha y formación integral, trabajando junto a las familias para construir comunidad y acompañar a cada alumno en su crecimiento.



**Celeste Gutiérrez**  
Directora



## Colegio Betania

www.colegiobetania.edu.ar



**Inés Copello**  
Directora



El Colegio Betania forma parte de la Red Regnum Christi desde marzo de 1994, cuando el Arzobispado de Buenos Aires encomendó su gestión a los Legionarios de Cristo. Fundado en 1950 por la Congregación de los Sagrados Corazones de Jesús y María, el colegio nació como parte de la misión evangelizadora de la parroquia Santa María de Betania y ofrece los niveles Inicial, Primario y Secundario. Con lema "75 años de educación anclada en la esperanza" y 25 generaciones de egresados, el 2025 honran su historia que combina una profunda raíz parroquial con una atención personalizada que constituye uno de sus distintivos más claros, iluminada por su ideal formativo Integer Homo y por el deseo de ser una comunidad cálida, formadora y orientada al servicio.

## Colegio Mano Amiga Santa María

www.colegiomanoamiga.edu.ar

El Colegio Mano Amiga Santa María, ubicado en Fátima, Pilar, provincia de Buenos Aires, abrió sus puertas en marzo de 2003 gracias a la iniciativa de los Legionarios de Cristo y al apoyo del Servicio Sacerdotal de Buenos Aires. Comenzó en una casa de retiros con 39 alumnos y ha crecido sostenidamente desde entonces. Hoy, sus estudiantes egresan con doble titulación: Bachiller en Economía y Administración y Programador Básico. En continuidad con el espíritu de Mano Amiga, su propuesta busca abrir oportunidades reales de crecimiento y formación integral, uniendo excelencia académica, sentido trascendente y una profunda orientación al servicio.



**Leticia Andisco**  
Directora



## Instituto Humanista de la Santísima Trinidad

www.institutosantisima.edu.ar



**P. Luis González, LC.**  
Director



El Instituto Humanista de la Santísima Trinidad, ubicado en San Lorenzo, Salta, abrió sus puertas en 2005 con 74 alumnos de entre 4 y 9 años. Actualmente recibe estudiantes desde Sala de 2 años hasta 7mo año de nivel secundario. Ofrece una formación humanista de doble jornada, incluyendo latín, griego y una sólida enseñanza del inglés. Su primera promoción egresó en 2013. En 2015 se inauguró la sede de Nivel Inicial en la calle Belgrano, y en 2020 comenzó a funcionar allí el Nivel Primario. En los últimos años, ha crecido sostenidamente en infraestructura, fortaleciendo su propuesta y consolidando un ambiente cálido y confiable para el desarrollo integral de sus estudiantes.



# Somos parte de una Red internacional

La Red de Colegios Regnum Christi Chile-Argentina forma parte de una red internacional de colaboración entre colegios que comparten un mismo ideario y misión, y que son obras impulsadas y asesoradas por las instituciones federadas del Regnum Christi.

Esta pertenencia nos vincula a una propuesta común de formación integral y a una misma comprensión de la escuela católica como una comunidad educativa de excelencia, enfocada en la formación integral de niños y adolescentes; fortaleciendo nuestra tarea educativa y ampliando nuestro horizonte.

**134**  
Colegios

**12**  
Universidades

**4**  
Academias internacionales

**16**  
Países

**+70 años**  
de experiencia en educación



## Mano Amiga en el Mundo

Mano Amiga en Chile y Argentina, forman parte de una Red Internacional de Colegios Mano Amiga, integrada por 30 centros educativos católicos con más de 60 años de experiencia, en 7 países alrededor del mundo, donde asisten anualmente más de 18.500 alumnos.



**MANOAMIGA**  
JUNTOS TRANSFORMANDO VIDAS

# Nuestro modelo educativo

Nuestro modelo educativo expresa el horizonte que anima y orienta la labor de nuestros colegios. En él se articulan la misión, la visión, el lema que inspira nuestro proceso formativo, el Plan de Formación Integral, el perfil de egreso y los atributos que dan identidad a nuestra propuesta. Todo ello configura una visión coherente de la educación, centrada en la persona y orientada a ayudar a cada alumno a desplegar sus talentos, descubrir su vocación y poner su vida al servicio de los demás.



## Cristian Nazer A.

Miembro de la Junta de Dirección y Director del Área de Centros Educativos del Regnum Christi.

“Lograr que este modelo no sea una mera declaración requiere un factor decisivo: el testimonio. Los alumnos aprenden más de lo que observan que de lo que escuchan; la educación ocurre por ósmosis en los detalles cotidianos”.

Vivimos en una sociedad marcada por una paradoja: estando más conectados que nunca habitamos entornos humanamente fragmentados. Las redes sociales y los algoritmos tienden a encerrarnos en burbujas ideológicas que debilitan la capacidad de encuentro con quien piensa distinto. Y así, corremos el riesgo de reducir nuestra identidad a dimensiones parciales, opacando la riqueza del ser humano.

En este contexto, la misión del Regnum Christi de promover la formación integral de apóstoles adquiere una relevancia profundamente actual y profética. Nuestros colegios asumen el rol fundamental de custodiar una visión unitaria del ser humano. Educar la persona completa significa acompañar armónicamente su inteligencia, voluntad, afectividad y espiritualidad. El Ideario de la Red RC es claro: no buscamos solo el éxito académico —el cual cultivamos con excelencia—, sino formar hombres y mujeres libres, capaces de vivir con sentido, de salir de sí mismos y generar vínculos auténticos que humanicen sus ambientes.

Lograr que este modelo no sea una mera declaración requiere un factor decisivo: el testimonio. Los alumnos aprenden más de lo que observan que de aquello que escuchan; la educación se da en los detalles cotidianos. Por ello, el educador RC está llamado a encarnar esa vida unificada. No buscamos la perfección exterior, sino la coherencia sincera de una comunidad educativa viva donde se respire espíritu de servicio, caridad y alegría.

Durante este año cerca de los colegios, he visto con alegría cómo se ha fortalecido la conciencia de que “todo en el colegio educa”. El impulso a la formación integral de directivos

y docentes bajo el concepto de “formador de formadores” consolida el liderazgo pedagógico y evangelizador.

La mayor fortaleza de esta misión encarnada se evidencia en la vida de nuestros egresados. Al mirar a tantos exalumnos, encontramos personas con una notable sensibilidad social y un compromiso genuino con el bien común. Es conmovedor ver cómo forman hogares cristianos sólidos y vuelven a confiar la educación de sus hijos a nuestros colegios. Ese gesto es una confirmación silenciosa de que el proyecto deja huellas profundas, uniendo excelencia profesional y sentido de trascendencia.

El desafío hacia el futuro es mantener el alma de la misión, ser conscientes de que nuestro carisma no es algo añadido, sino el alma que da unidad a nuestra Red. Frente a la hiperconectividad, debemos ayudar a los jóvenes a cultivar una interioridad sólida. Así mismo, debemos robustecer la alianza formativa con las familias y ser capaces de dialogar con el mundo sin perder la identidad.

A toda la gran comunidad de Colegios RC —alumnos, familias y educadores— quiero transmitirles mi gratitud y esperanza. No olvidemos que el centro de nuestra acción es Jesucristo, Aquel que, como nos recuerda la constitución conciliar *Gaudium et spes* (22), manifiesta plenamente el hombre al propio hombre y le descubre la sublimidad de su vocación. Desde esta certeza, continuemos formando personas verdaderamente libres al servicio del bien común.

# Nuestra misión

El Regnum Christi promueve la formación integral de apóstoles, que ejerzan un liderazgo cristiano en su entorno. Un colegio del Regnum Christi asume y busca realizar esa misma misión. Ofrecemos a los alumnos y sus familias un entorno de formación integral, que busca el desarrollo de todas las dimensiones de la persona: intelectual, emocional, social y espiritual.

Nuestro objetivo es que nuestros alumnos se encuentren con Jesucristo, experimenten su amor, crezcan en su fe y, junto con otros, acojan el llamado de ir al mundo y comunicar el mensaje del Evangelio.



“Como colegio de la Red de colegios Regnum Christi, colaboramos con los padres de familia en la formación de apóstoles, líderes cristianos capaces de transformar la sociedad”.

(Modelos educativo, pedagógico, curricular y organizacional, Red de Colegios RC – Territorio Chile Argentina)



# Nuestra visión

Aspiramos a conformarnos como colegios católicos de excelencia, al servicio de los padres en la educación de sus hijos, contribuyendo a la formación integral de hombres y mujeres de bien para la construcción de la civilización del amor, cuyo sello es el acompañamiento centrado en la persona.

Esta visión proyecta el horizonte hacia el que se dirige nuestro quehacer y expresa el tipo de comunidad educativa que queremos seguir consolidando: una comunidad donde la excelencia se entiende como un camino de crecimiento integral, vivido con sentido cristiano y en comunión con otros.



# Lema Semper Altius

El lema Semper Altius, "siempre más alto", expresa el ideal de superación continua que inspira nuestro modelo educativo. Nos recuerda que educar es ayudar a cada persona a caminar, subir y superarse. A crecer y aspirar a una meta alta, no solo en lo académico, sino en todas las dimensiones de su vida.

Esta búsqueda de excelencia se entiende como el compromiso de "ayudar a cada uno a sacar lo mejor de sí mismo, desarrollar los propios talentos por amor y ofrecerlos a los demás" (Ideario de los colegios del Regnum Christi, n. 13). Por eso, el Semper Altius no remite solo al esfuerzo o al rendimiento, sino a una aspiración más profunda: llegar a ser hombres y mujeres nuevos en Cristo, por obra del Espíritu Santo.

# Modelo pedagógico

Nuestro modelo pedagógico expresa la manera en que entendemos y llevamos a la práctica la tarea de enseñar y formar en nuestros colegios. En coherencia con nuestra propuesta educativa, busca una formación centrada en la persona del alumno, acompañando su crecimiento integral y ayudándolo a desplegar sus talentos con verdad, libertad y sentido.

En este marco, el modelo pedagógico busca “tomar como punto de partida las disposiciones y características personales del formando, promover su libertad y responsabilidad y cultivar la relación maestro-discípulo” (Proyecto Educativo Institucional, II.a. Elementos claves de nuestra identidad). Esta formulación recoge de manera precisa una convicción central de nuestra pedagogía: el alumno es protagonista de su aprendizaje y formación, acompañado por educadores que enseñan, orientan y forman desde el vínculo, el testimonio y la exigencia.

Así, el proceso pedagógico procura generar ambientes de aprendizaje ordenados, desafiantes y significativos, donde el rigor académico, la formación del carácter, la vida de fe y el acompañamiento personal se articulan al servicio del desarrollo integral de cada alumno. En este sentido, el educador no solo transmite contenidos, sino que acompaña un camino de crecimiento, como “testigo, maestro y guía” (Modelos educativo, pedagógico, curricular y organizacional, III.B.1). Su misión se encarna en la vida diaria del aula y se extiende a todos los espacios del colegio, convirtiéndose en el rostro visible del carisma institucional ante los estudiantes y sus familias.

La enseñanza, por tanto, no se entiende solo como transmisión de contenidos, sino como una acción intencionada que ayuda a pensar, discernir, crear, comunicar y abrirse a la verdad. Del mismo modo, la evaluación forma parte del proceso de aprendizaje, ofreciendo información relevante para acompañar el progreso de los alumnos y orientar la mejora continua.

Así, nuestro modelo pedagógico busca dar unidad a la experiencia educativa, poniendo en el centro a la persona del alumno y ayudándolo a crecer según el ideal formativo que inspira a los colegios del Regnum Christi.





# Perfil de egreso

El Plan de Formación Integral se estructura en torno al perfil de egreso, entendido como la declaración de los rasgos que aspiramos a formar en nuestros alumnos al término de su trayectoria escolar.

En palabras del propio plan, “el alumno que se gradúa de un colegio del Regnum Christi ha recibido una formación integral de excelencia, que le permite descubrir su vocación a partir del encuentro personal con Jesucristo, reconociéndose como líder cristiano y apóstol, llamado a colaborar con Él para hacer presente su Reino, poniendo sus talentos al servicio de los demás” (Plan de Formación Integral).

El perfil de egreso se explicita en diez estándares que concretan los tres grandes objetivos generales de la formación y permiten orientar, fortalecer y evaluar los procesos educativos y formativos a lo largo de toda la vida escolar.

# Plan de Formación Integral

El Plan de Formación Integral surge como respuesta a la necesidad de contar con un instrumento concreto que permita ordenar, orientar y dar cuenta de nuestra misión educativa. En él se traza una ruta formativa común para los colegios de la Red, de modo que la propuesta educativa pueda vivirse con mayor claridad, unidad y proyección.

Este plan despliega y articula la promesa educativa contenida en el Ideario, armonizando los esfuerzos formativos del colegio y de las familias, primeros y principales educadores de sus hijos. Está llamado a iluminar toda la acción formativa de los colegios y a permear el currículo, tanto en el ámbito académico como en el formativo.

Su estructura se organiza en torno a una ruta formativa que tiene como eje el perfil de egreso, entendido como la proyección del alumno que aspiramos a formar al término de su trayectoria escolar. A partir de ese horizonte, el plan se concreta en objetivos formativos y perfiles intermedios, que permiten orientar el crecimiento de los alumnos de acuerdo con su etapa de desarrollo y dar continuidad al proceso educativo a lo largo de toda la vida escolar.

Esta ruta se ordena según los tres grandes objetivos generales de la formación declarados en el Ideario: formar buscadores de la verdad, personas libres y maduras y personas que amen a Cristo y sean sus apóstoles. Desde ahí, el Plan de Formación Integral ofrece una estructura común para acompañar el desarrollo integral de cada alumno y dar unidad a la misión formativa de nuestros colegios.



# Nuestros atributos

## Colegio católico

Nuestros colegios son, ante todo, escuelas católicas. Su tarea propia es la formación: ayudar a formar a Cristo en la vida de los alumnos. Por eso, la formación no se limita a la transmisión de conocimientos o al desarrollo de habilidades, sino que apunta a una transformación interior que dé unidad y sentido a toda la vida.

En este marco, “el principio, fin y motor de la formación es el amor” (Ideario de los colegios del Regnum Christi, n. 24). Es desde ahí que se entiende toda la vida escolar: enseñar, educar y evangelizar no son tareas separadas, sino dimensiones de una misma misión.

## Formación integral de excelencia

La propuesta educativa de nuestros colegios busca formar integralmente a la persona, ayudándola a integrar armónicamente sus distintas dimensiones y facultades, así como su relación con Dios y con los demás.

Esta formación integral se vive en toda la vida escolar. Todos los formadores y todo en el colegio están llamados a propiciarla. A ello se suma una búsqueda de excelencia que, iluminada por el Semper Altius, impulsa a cada alumno a crecer continuamente, considerando su historia, sus talentos y sus posibilidades concretas de desarrollo.

## Acompañamiento centrado en la persona

En los colegios del Regnum Christi, el acompañamiento se entiende como una atención personal cercana y marcada por la gratuidad, que busca ayudar a cada estudiante a responder a las preguntas y desafíos de su propia historia, en su camino de crecimiento y de acuerdo con su vocación personal.

Este acompañamiento pone a la persona al centro y reconoce en cada alumno un ser único e irrepetible. Por eso, el formador está llamado a acompañar al estilo de Jesucristo, con respeto a la libertad, cercanía y confianza.

## Apóstoles al servicio de los demás

La formación que ofrecen nuestros colegios aspira a brindar a los alumnos una experiencia de alegría que nace del encuentro con Cristo y que los lleve a convertirse en apóstoles, deseosos de ejercer responsablemente su liderazgo cristiano.

Se trata de formar estudiantes que descubran los talentos recibidos y los pongan al servicio de los demás, colaborando con Cristo en la construcción de su Reino e impactando la cultura y la sociedad desde los valores del Evangelio.

## Comunidad educativa

Aspiramos a ser una comunidad educativa en la que la formación se lleve a cabo en un clima de alegría, caridad, respeto mutuo, colaboración y testimonio. Como señala el Ideario, “ser comunidad y vivir una espiritualidad de comunión es condición para que la escuela pueda realizar su misión” (Ideario de los colegios del Regnum Christi, n. 60).

En ella, familias, alumnos, exalumnos y formadores contribuyen a la misión de la escuela desde su rol propio. Los padres son los primeros y principales educadores de sus hijos, y la escuela realiza una labor complementaria y subsidiaria en alianza con ellos.





# Nuestra historia



## Constance Barry W.

Directora de Mejora Continua de la Red de Colegios RC

“Al mirar el camino recorrido, mi mensaje para alumnos, familias y educadores es recordar que esta obra es de Dios y nosotros estamos de paso. Si nos ponemos en sus manos, el barro se vuelve instrumento para hacer grandes cosas”.

Mirar hacia el pasado tras más de treinta años en esta institución me genera un sentimiento de profunda e incontenible gratitud. Gratitud a Dios, a la Legión de Cristo y al Regnum Christi por permitirme ser parte de esta obra maravillosa y, a través de ella, colaborar con los padres de familia en la misión de enseñar, educar y evangelizar, ayudando a tantas generaciones a descubrir el amor de Jesús.

Nuestra historia en el territorio es el testimonio de un crecimiento guiado por la Providencia. A principios de los años noventa no existíamos como un territorio autónomo; éramos un anexo de México desde donde se definían las consignas para Sudamérica. Cuando asumí como administradora del Colegio Cumbres en 1992, la realidad en Chile era pequeña: el Cumbres, el Instituto Zambrano que ya no existe y el primer Mano Amiga, San Juan Diego.

Pronto, el anhelo de expandir nuestra misión dio frutos, con la fundación del Everest en 1995 y la incorporación, a petición de sus propios apoderados, de los colegios San Isidro en Buin y La Cruz en Rancagua, expandiendo el Proyecto Educativo RC. Asimismo, en Argentina, llegamos en 1994 con la encomienda del Arzobispado de Buenos Aires de hacernos cargo del Colegio Betania, en su origen, el más antiguo del territorio. Ya en los años 2000 nos expandimos y nacieron los Colegios Oakhill, Mano Amiga Santa María y el Instituto Humanista de la Santísima Trinidad, en Salta. También se incorporaron en nuestra historia los Colegios Highlands en Chicureo, Maitenes en Melipilla, Santa Teresa de Jesús de los Andes en la Pincoya, Santa María de Guadalupe en Colina y Fernández León, en San Antonio, Chile.

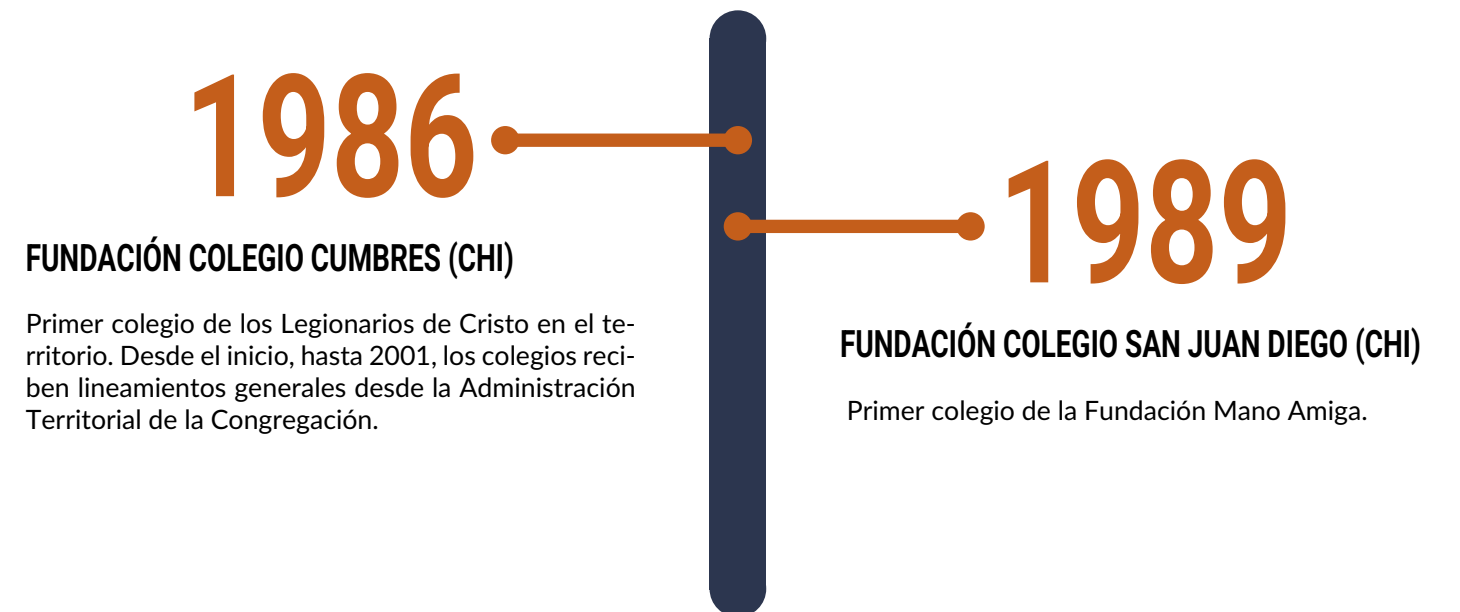
Suele pensarse que nacimos como colegios individuales que luego se unieron, pero la realidad es que desde el día uno fuimos una Red. Ningún colegio caminó solo; cada uno se creó o incorporó bajo el cobijo del Regnum Christi, compartiendo un mismo proyecto, organigramas, perfiles y procedimientos comunes. En 2001 nació el Centro de Asesoría Pedagógica (CAP), hito clave para unificar criterios a través de los primeros manuales institucionales y los cursos de Pedagogía Legionaria, donde cientos de colaboradores se formaban en nuestra espiritualidad y modelo formativo. Tras la etapa del International Center for Integral Formation (ICIF), donde profundizamos en el fundamento antropológico de nuestro Ideario, y el posterior paso por el Centro de Desarrollo Escolar (CDE) de la Universidad Finis Terrae, la estructura evolucionó hasta consolidar la actual estructura del equipo de gestión de la Red de colegios RC.

Las crisis institucionales, especialmente la de nuestro fundador histórico, fueron momentos de profunda incertidumbre y dolor. Sin embargo, nos permitieron confirmar que las personas somos solo instrumentos y que los cimientos de este proyecto son de Dios.

Hoy, la consolidación de la Red y su Mapa Estratégico alinean con madurez nuestra identidad. Al mirar el camino recorrido, mi mensaje para alumnos, familias y educadores es recordar que esta obra es de Dios y nosotros estamos de paso. Si nos ponemos en sus manos, el barro se vuelve instrumento para hacer grandes cosas. Enfrentemos el futuro con la confianza de que su yugo es suave y su carga ligera, agradeciendo el regalo de ser parte de esta hermosa e imperecedera misión.

# Historia de la Red de Colegios RC

La siguiente línea de tiempo presenta los hitos de fundación o incorporación de los colegios a la Red de Colegios Regnum Christi, así como la creación de las instituciones que, desde sus inicios, han brindado asesoría integral a los centros educativos. Se indica como “fundación” cuando el colegio fue iniciado por el Regnum Christi, y como “incorporación” cuando se integró posteriormente a la Red.



1993

**INCORPORACIÓN COLEGIO SAN ISIDRO (CHI)**

Fundado en 1991, recibió asesoría integral de la Congregación Legionarios de Cristo desde sus inicios. Se incorpora oficialmente a la Red en 1993.

1995

**FUNDACIÓN COLEGIO EVEREST (CHI)**

2000

**FUNDACIÓN COLEGIO OAKHILL CABA (ARG)**

2002

**FUNDACIÓN COLEGIO OAKHILL PILAR (ARG)**

1994

**ADMINISTRACIÓN COLEGIO BETANIA (ARG)**

Fundado en 1950 por la Congregación de los Sagrados Corazones de Jesús y María. Desde 1994 forma parte de la Red RC, cuando el Arzobispado de Buenos Aires encomendó su gestión a los Legionarios de Cristo.

1998

**ADMINISTRACIÓN COLEGIO LA CRUZ (CHI)**

Fundado en 1993. Recibió asesoría integral de la Congregación Legionarios de Cristo desde sus inicios y pasó a ser administrado oficialmente en 1998. Se incorpora definitivamente a la Red en 2006.

2001

**FUNDACIÓN COLEGIO HIGHLANDS (CHI)****INCORPORACIÓN COLEGIO SANTA TERESA DE JESÚS DE LOS ANDES (CHI)**

Fundado en 1989 por la Fundación DennPaz. Desde 2001 es administrado por la Fundación Mano Amiga.

**CREACIÓN CENTRO DE ASESORÍA PEDAGÓGICA (CAP)**

Creación del CAP para el impulso de proyectos y planes de estudios transversales. Entre sus logros destacados se encuentran: la participación de todos los colegios en los cursos de pedagogía legionaria junto al territorio de Sudamérica, y la concreción del plan curricular de la asignatura de Participación Social.

2003

**ASESORÍA INTEGRAL COLEGIO MAITENES (CHI)**

Fundado en 1992. Desde 2003 recibe asesoría integral por parte de la Red RC.

**FUNDACIÓN COLEGIO MANO AMIGA SANTA MARÍA (CHI)**

2008

**CREACIÓN INTERNATIONAL CENTER FOR INTEGRAL FORMATION (ICIF)**

Al cierre del año escolar 2007 se termina el periodo de asesoría pedagógica a través del CAP, tomando este nuevo órgano la asesoría integral de los colegios.

2018

**CREACIÓN RED DE COLEGIOS RC**

Se inicia el año escolar 2018 con la formalización de la Red de colegios RC, que ofrece apoyo integral a los colegios en todos los ámbitos de gestión educativa. Se incorpora asesoría pedagógico formativa del Centro de Desarrollo Escolar, unidad de la Facultad de Educación, Psicología y Familia de la Universidad Finis Terrae.

2004

**INCORPORACIÓN COLEGIO FERNÁNDEZ LEÓN (CHI)**

En 2004 los Legionarios de Cristo asumen la administración general del colegio, fundado en 1954 por don Luis Alberto Fernández Larraín y transformado en Fundación Educacional en 1975.

2005

**FUNDACIÓN COLEGIO INSTITUTO HUMANISTA SANTÍSIMA TRINIDAD (ARG)**

2010

**FUNDACIÓN COLEGIO SANTA MARÍA DE GUADALUPE (CHI)**

2024

**CREACIÓN DIRECCIÓN DE FORMACIÓN INTEGRAL**

Al cierre del 2023 se termina la asesoría externa del CDE y se crea la DFI como parte de la Red de colegios.

# Aniversarios que marcaron historia el 2025



Durante 2025, algunas comunidades educativas de nuestra Red celebraron aniversarios especialmente significativos, ocasión para agradecer el camino recorrido, reconocer a quienes han dado forma a su historia y renovar el compromiso con la misión educativa que comparten, marcada por la fe, la excelencia y el acompañamiento.

A través de distintas celebraciones, cada colegio conmemoró su historia desde su propio sello, reuniendo a alumnos, familias, educadores, exalumnos y directivos en torno a la gratitud, la memoria compartida y la alegría de seguir proyectando esta misión hacia el futuro.



## Colegio Betania

### 75 años de educación anclada en la esperanza

En 2025, el Colegio Betania celebró sus 75 años de historia bajo el lema "75 años de educación anclada en la esperanza". La comunidad vivió este aniversario con especial alegría a través de distintas instancias conmemorativas, entre las que destacaron la Misa de Acción de Gracias en el Santuario de Nuestra Señora de Luján, las misas celebradas en el propio colegio, incluida una presidida por Monseñor Jorge García Cuerva durante las fiestas patronales, y distintas actividades pedagógicas y comunitarias, como la Expo Betania, encuentros con exalumnos y espacios de oración. Todo ello permitió relevar la historia, el carisma y los frutos de una comunidad educativa que sigue creciendo con esperanza.





# Oakhill CABA

## 25 años construyendo comunidad

Oakhill CABA vivió un año especialmente significativo al cumplir 25 años desde que abrió sus puertas en Recoleta, guiado por el lema "Work hard, be creative & let's celebrate". La comunidad conmemoró este aniversario de manera especial con una Misa de Acción de Gracias, descrita por el propio colegio como un encuentro muy emotivo, en el que participaron alumnos, familias, docentes, directivos y colaboradores.

Este aniversario estuvo presente a lo largo de todo el año y fue recordado en casi todos los eventos de la vida escolar. Así, la comunidad celebró con gratitud el camino recorrido desde sus inicios, acompañando con cercanía y esperanza el crecimiento de sus alumnos hasta hoy, con dos sedes en Capital.



# Colegio Everest

## 30 años de espíritu gladiador

El Colegio Everest celebró 30 años de vida bajo el lema "Proud to be Everest". Fue un año especialmente significativo, marcado por hitos que convocaron a toda la comunidad, entre ellos una misa de inicio de año por los 30 años, el encuentro con exdirectores que han guiado al colegio en distintas etapas de su historia.

Entre las actividades conmemorativas también destacaron la Fiesta de la Chilenidad, marcada por la procesión de la Virgen del Carmen y una misa a la chilena; la caminata desde el colegio hasta

la Catedral de Santiago, un encuentro de fe en el corazón de nuestra Iglesia, donde la comunidad puso las intenciones y el futuro del colegio en manos de Dios; y un gran paseo a Fantasilandia, compartido por alumnos, profesores y exalumnos en un ambiente de alegría y celebración.

Estas instancias permitieron vivir el aniversario como una verdadera experiencia comunitaria, fortaleciendo el sentido de pertenencia, la gratitud y el valor de una historia compartida.





# Nuestra Formación Integral

en la vida escolar

La vida escolar es el espacio cotidiano donde toma forma la propuesta educativa de nuestros colegios. En ella se entrelazan el aprendizaje, el acompañamiento, la vida de fe, el apostolado, la convivencia y la participación en comunidad, haciendo visible, en experiencias concretas, la misión que compartimos.

En este horizonte se expresa también el ideal formativo que tantas veces resumimos en la figura del *Integer Homo e Integra Mulier*: hombres y mujeres íntegros, capaces de pensar con verdad, vivir con libertad y amar con profundidad, poniendo sus talentos al servicio de Dios y de los demás. A la luz del Plan de Formación Integral, este camino se organiza en tres grandes objetivos que atraviesan toda la trayectoria escolar: **formar buscadores de la verdad, personas libres y maduras, y personas que amen a Cristo y sean sus apóstoles.**



## Magdalena Scott

Directora Colegio Oakhill Pilar

“Formar integralmente significa acompañar a cada alumno como una persona única e irrepetible, buscando instalar en su corazón una verdad fundamental: que es un hijo muy amado de Dios”.



Graduación Oakhill Pilar

Si hoy caminamos por los patios de cualquiera de nuestros colegios, nuestra mirada podría detenerse en un detalle capaz de condensar el misterio de toda nuestra labor educativa: una pequeña planta que asoma con fuerza entre las grietas de unos escalones de piedra. Esta conmovedora imagen de la naturaleza nos recuerda que la vida siempre insiste en salir a la luz. Incluso allí donde el entorno presenta desafíos, la vida siempre se abre camino.

Esta imagen nos remite a cómo entendemos la formación en nuestros colegios. Acompañar a los estudiantes en su proceso de formación integral es crear las condiciones para que puedan desplegar todo su potencial y sentar las bases de un futuro con sentido. En tiempos en que todo parece avanzar a un ritmo vertiginoso, nuestra propuesta educativa se alza como un camino de certeza y trascendencia. Formar integralmente significa acompañar a cada alumno como una persona única e irrepetible, buscando instalar en su corazón una verdad fundamental: que es un hijo muy amado de Dios. Como sus formadores, buscamos que esta convicción los sostenga en su existencia, los acompañe toda la vida y los impulse a salir al encuentro de realidades diversas, construyendo proyectos de vida plenos y vínculos sanos con los otros.

Este despliegue se hace vida en el día a día escolar a través de pilares fundamentales que impregnan toda nuestra cultura. El primero de ellos, encarnado en la Pastoral de la Inteligencia, busca despertar en los alumnos la vocación de ser auténticos “buscadores de la verdad”. Cultivamos el

pensamiento crítico, la curiosidad intelectual y la capacidad de mirar con asombro y hondura el mundo, ayudando a niños y jóvenes a descubrir que la verdad es un horizonte luminoso que ensancha el espíritu y amplía la perspectiva desde donde miramos la realidad.

De manera complementaria, el segundo pilar, la Pastoral del Corazón, orienta la educación de la libertad y la madurez. Entendemos la libertad como la conquista de la autonomía interior y el señorío de uno mismo, virtudes que capacitan a la persona para la entrega generosa. La madurez, por su parte, se teje en la resiliencia y en la aceptación de la propia vulnerabilidad. En las aulas de nuestros colegios, las dificultades representan valiosas oportunidades de aprendizaje y la perseverancia es una virtud que nos permite, a todos, sostenernos en la conquista de aquello que nos parece más valioso.

El tercer pilar se hace experiencia cuando nuestra misión educativa, que enuncia que buscamos formar a nuestros estudiantes para que sean líderes que transformen positivamente sus entornos, se encarna en ellos a través de una actitud genuinamente agradecida, abierta al encuentro y portadora de “la buena noticia” en cada entorno donde les toque desenvolverse. Para lograrlo, buscamos promover una cultura escolar en la que las virtudes se visibilizan, se viven y se celebran en la convivencia diaria: en el silencio fecundo de los momentos de oración, en la alegría y el cuidado mutuo durante los recreos, en el compromiso de los alumnos mayores al regresar de sus actividades pastorales,

y en comunidad, cultivando vínculos de confianza mutua entre las familias y el colegio.

Estos tres pilares se encarnan en personas. Un educador que vive con autenticidad lo que enseña no necesita grandes discursos: su testimonio cotidiano es el recurso pedagógico más poderoso que existe. Los pilares se hacen vida en el docente que se queda cinco minutos más después de clase conversando con un alumno que tuvo un mal día; en el que acompaña con la sana exigencia que busca que cada alumno dé lo mejor de sí y no se dé por vencido; en el que reza antes de empezar, en silencio, como quien se prepara para una tarea sagrada. Los educadores no son sólo transmisores de conocimiento: son testigos de que la vida con sentido es posible y vale la pena.

En el centro de nuestra propuesta educativa está la esperanza. Educar es una tarea de siembra paciente que requiere aprender a respetar los tiempos internos de maduración, confiando en que la semilla bajo tierra crece con fuerza invisible.

Al igual que esa pequeña planta que se abre camino entre la piedra, sigamos custodiando una educación centrada en el valor de cada persona. El mundo actual nos presenta grandes oportunidades, y la vida de nuestros alumnos, cuando crece arraigada en el amor de Cristo, siempre encuentra el camino para florecer y dar fruto en abundancia.



Coronación I.H.Santísima Trinidad

# Buscadores de la verdad

Formar buscadores de la verdad significa educar la inteligencia para que se abra al asombro, haga preguntas significativas, aprenda a pensar con rigor, se comunique con otros y desarrolle una mirada cada vez más amplia y profunda sobre la realidad. En nuestros colegios, este camino comienza desde los primeros años y se despliega progresivamente a través de múltiples experiencias académicas, culturales y formativas.



Reconocimientos Everest

“Busca la verdad en cada una de las áreas del conocimiento y en su vida cotidiana, integrando fe y razón, reconociendo los valores del pasado y discerniendo los signos de los tiempos, con el fin de desarrollar y promover una visión orgánica y coherente del mundo, del hombre y de Dios”.

(Estándar 1 Perfil de Egreso, Plan de Formación Integral)



Proyecto "El Mar" San Isidro

## Buscar la verdad desde los primeros años

La búsqueda de la verdad comienza cuando los niños aprenden a observar, explorar, descubrir y relacionar lo que viven con lo que aprenden. En la vida escolar, esto se expresa en proyectos, talleres, muestras de aprendizaje y experiencias de aula que, desde preescolar, los invitan a conocer su entorno y a desarrollar una comprensión cada vez más profunda de la realidad.

## Memoria y comprensión del presente

El estudio de historia, geografía, ciencias sociales y filosofía ayudan a los alumnos a comprender el mundo en que viven, reconocer el valor del pasado e interpretar con mayor profundidad los desafíos del presente. A través del análisis de procesos históricos, el conocimiento de distintas culturas, la reflexión sobre la actualidad y el trabajo con diversas fuentes, los estudiantes amplían su comprensión del tiempo, la sociedad y la cultura, y avanzan hacia una visión más orgánica y coherente del hombre, la sociedad y el mundo.



Ciencias Sociales Fernández León

“Demuestra un pensamiento crítico, reflexivo y creativo, desarrollando hábitos y habilidades cognitivas, formulando preguntas significativas, para descubrir la existencia de una realidad objetiva y emitir juicios ciertos y ponderados”.

(Estándar 2 Perfil de Egreso, Plan de Formación Integral)



Lab visit 6th primary Oakhill Pilar

## Pensar, investigar y comprender

A medida que avanzan en su trayectoria escolar, los alumnos son invitados a pensar con mayor rigor, a investigar y a elaborar respuestas propias. La enseñanza de las ciencias, el desarrollo de proyectos de investigación, experiencias de laboratorio, semanas dedicadas a las matemáticas, ferias científicas y otras instancias de desafío intelectual fortalecen una inteligencia atenta, crítica y reflexiva, capaz de observar, comparar, formular hipótesis y sacar conclusiones con fundamento.



## Leer, escribir, expresarse

La búsqueda de la verdad se abre también a través de la lectoescritura. El fomento de la escritura, el seguimiento de planes de lectura complementaria, bibliotecas abiertas y activas, ferias del libro, concursos de ortografía y creación literaria, junto a actividades del mes del Libro y otras instancias de expresión oral y escrita ayudan a fortalecer la competencia lectora, la imaginación y la capacidad reflexiva de los alumnos, y les permiten aprender a comunicar con mayor claridad lo que piensan, sienten y descubren. Así, el lenguaje se convierte en un camino de comprensión, diálogo y encuentro con la verdad.

Mes del Libro La Cruz



Lectoescritura San Juan Diego

## Tecnología al servicio del aprendizaje

La tecnología se vuelve verdaderamente valiosa cuando está al servicio del pensamiento, la creación y el aprendizaje. La incorporación de Tecnologías de la Información y la Comunicación (TIC) en el aula y el acompañamiento en el uso de recursos digitales, salas maker, talleres de robótica, programación, entre otros, enriquecen la enseñanza y amplían las posibilidades de investigar, comunicar y resolver problemas, formando personas capaces de desenvolverse con responsabilidad y discernimiento en el mundo actual.



Tecnología Maitenes

ABP Física Cumbres



# Inglés y apertura al mundo

La enseñanza del inglés, la incorporación gradual de algunas asignaturas del currículum impartidas en este idioma, a medida que avanza el programa de bilingüismo en cada colegio, sumado a la práctica en rutinas diarias y la incorporación de experiencias en segunda lengua, fortalecen no solo la fluidez lingüística, sino también la capacidad de expresarse y dialogar con otros.

Junto con ello, la rendición de exámenes de certificación y la participación en intercambios y experiencias internacionales como HMUN y The Masters UK amplían el horizonte de los alumnos, entregando herramientas para desenvolverse con confianza en un mundo globalizado.

Clases de Inglés Highlands



Cambridge International exam Oakhill CABA



Estudiante Colegio La Cruz en Poetry & Oratory Contest



Delegación Everest en NHSMUN

“Se comunica asertivamente con otras personas y culturas, escuchando atentamente, dialogando respetuosa y constructivamente y discerniendo los momentos y canales adecuados, con el fin de valorar la autoridad y colaborar con otros en el desarrollo del bien común”.

(Estándar 3 Perfil de Egreso, Plan de Formación Integral)

## Dialogar, argumentar y comunicarse con otros

La formación del saber también supone aprender a comunicar la verdad con claridad, respeto y apertura a los demás. En la vida escolar, esto se expresa en la práctica de debates, exposiciones orales, open class y otras instancias que permiten a los alumnos escuchar atentamente, argumentar con fundamento, contrastar ideas y dialogar de manera constructiva. A ello se suma la participación en experiencias interescolares, que amplían su capacidad de comunicarse con otras personas, desenvolverse en distintos contextos y poner sus talentos al servicio del bien común.



Exposición oral Santa María de Guadalupe



Taller de Huerta San Isidro

“Aprecia la belleza manifestada en la naturaleza y la cultura, desarrollando la capacidad de asombro y la expresión de ideas y sentimientos a través de diferentes medios; con el fin de valorar las diversas expresiones culturales y comprometerse con el cuidado de la creación”.

(Estándar 4 Perfil de Egreso, Plan de Formación Integral)



Presentación Coro I.H. Santísima Trinidad



Equipo Debate San Isidro en Torneo Escolar TIDEIP, organizado por la U. Finis Terrae e Idea País

## Talleres extracurriculares y desarrollo del talento

La formación de buscadores de la verdad no se limita al aula formal. Los talleres extracurriculares ofrecen a los alumnos espacios para explorar intereses, desarrollar habilidades y descubrir nuevos caminos para acercarse a la realidad. Ajedrez, ballet, manualidades, escritura literaria, costura, música, deportes y muchas otras propuestas enriquecen la vida escolar y ayudan a que cada alumno reconozca sus talentos, profundice inquietudes y experimente el gusto por aprender desde distintas áreas del saber.



10 años Musical Cumbres La bella y la bestia

## Arte, música, cultura y belleza

La verdad también se busca y se reconoce a través de la belleza. El desarrollo de las artes plásticas y musicales, la oportunidad de participar en exposiciones, muestras culturales, obras de teatro, musicales, coro, bandas y en espacios como el Interescalar de Arte ayudan a desarrollar sensibilidad, creatividad y capacidad de expresión, permitiendo a los alumnos contemplar, interpretar y comunicar la realidad desde distintos lenguajes.

## Salir al encuentro de la realidad

Las salidas pedagógicas, visitas culturales, experiencias en terreno, competencias académicas y viajes de estudio permiten confrontar lo aprendido con la realidad y abrirse a preguntas nuevas. En ellas, los alumnos observan, comparan, dialogan y comprenden con mayor profundidad el mundo, la historia, la naturaleza y las culturas que los rodean.



Visita Museo de Ciencias Naturales Oakhill CABA



Visita Museo MIM La Cruz



Capacitación Inglés I.H. Santísima Trinidad



Recreo Mano Amiga Santa María

# Personas libres y maduras

Formar personas libres y maduras significa ayudar a cada alumno a reconocer su dignidad, conocerse mejor, forjar su carácter, orientar su afectividad, aprender a usar bien su libertad y relacionarse adecuadamente con los demás. En nuestros colegios, este camino se vive de manera progresiva y concreta, desde los primeros hábitos de cuidado y convivencia hasta el discernimiento del propio proyecto de vida.

## Educadores que buscan la verdad

Este objetivo formativo supone también educadores que cultivan en sí mismos el amor por la verdad y el deseo de seguir aprendiendo. Nuestros profesores y equipos participan permanentemente en jornadas de formación, capacitación y reflexión, transformándose en comunidades educativas que buscan enseñar mejor, acompañar mejor y seguir creciendo. De este modo, la búsqueda de la verdad no se reduce a una meta para los alumnos, sino que se convierte en una actitud compartida por toda la comunidad escolar.



Capacitación Liderazgo Instruccional Highlands



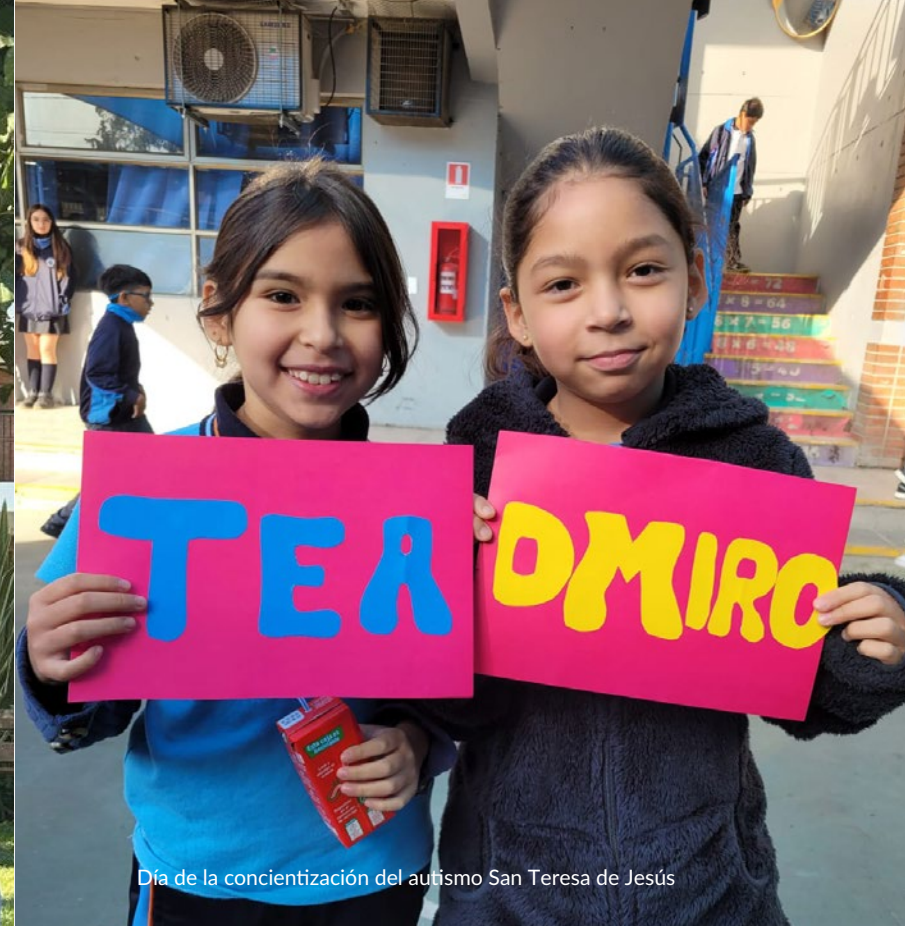
Hábitos de Higiene Fernández León

“Valora la dignidad de la persona desde la concepción hasta la muerte natural, creada a imagen y semejanza de Dios, con cuerpo y alma, hombre y mujer, respetando y cuidando de sí mismo y de los demás, para agradecer su vida como don de Dios, valorar su familia y establecer relaciones basadas en el verdadero amor”.

(Estándar 5 Perfil de Egreso, Plan de Formación Integral)



Bendición de embarazadas Oakhill CABA



Día de la concientización del autismo San Teresa de Jesús

## Cuidarse, respetarse y valorar al otro

Semanas de la inclusión y actividades orientadas a visibilizar el valor de cada persona ayudan a formar comunidades donde todos son acogidos y donde la diferencia se reconoce como una riqueza. Del mismo modo, el trabajo en torno al autocuidado, los ambientes seguros y las buenas relaciones con los demás permiten que los alumnos aprendan progresivamente a respetar su propia integridad y la de los otros.



Celebramos nuestras diferencias Everest



Campaña Rompamos con el Bullying Oakhill CABA

## Reconocer la propia dignidad desde temprano

La formación de personas libres y maduras comienza desde los primeros años, cuando los alumnos aprenden a reconocer su valor, a cuidar de sí mismos y a respetar a los demás. En la vida escolar, esto se expresa en rutinas, la enseñanza de hábitos, proyectos de aula que permiten a cada niño reconocerse y valorar a su familia, y experiencias cotidianas que los ayudan a crecer en un ambiente de cuidado, buen trato y valoración de sí mismos y de los otros.

“Se ama a sí mismo, conociéndose, formando su carácter, afectividad y voluntad y ejercitando hábitos y virtudes, para vivir en plenitud en su vida cotidiana la vocación personal que ha recibido de Dios”.

(Estándar 6 Perfil de Egreso, Plan de Formación Integral)



Atletas Everest en Interescolar mixto preparatorio



Educación Física Santa María de Guadalupe

## Formar el carácter y orientar la afectividad

La vida escolar ofrece múltiples oportunidades para ejercitar hábitos y virtudes que van formando el carácter. El trabajo constante en torno al orden, la responsabilidad, la constancia, el respeto, la perseverancia y la fortaleza ayuda a que los alumnos desarrollen dominio de sí, autonomía y una madurez acorde a su edad.

Al mismo tiempo, espacios de reflexión, actividades formativas y programas vinculados a la afectividad, como Centro de Orientación para la Educación de la Sexualidad (COES), ayudan a fortalecer la interioridad, el autoconocimiento y la integración de la vida emocional. Así, la escuela acompaña progresivamente a los alumnos para que aprendan a nombrar lo que viven, ordenar sus afectos y crecer con mayor libertad interior.



Orientación Maitenes



Futbolito La Cruz

## Deporte, trabajo en equipo y vida comunitaria

Las clases de educación física y las actividades formativas y competitivas en torno al deporte ocupan un lugar importante en este camino formativo. Torneos, selecciones deportivas e interescolares ayudan a los alumnos a crecer en fortaleza, disciplina, humildad, perseverancia y trabajo en equipo, aprendiendo también a enfrentar con madurez el triunfo, la frustración y el esfuerzo compartido.

En estas experiencias aprenden a compartir metas, enfrentar desafíos comunes y crecer junto a otros, fortaleciendo vínculos y desarrollando una sana pertenencia a la comunidad escolar.

## Discernir el propio camino

A medida que crecen, los alumnos son acompañados también en el discernimiento de su proyecto de vida. Semanas vocacionales, charlas, encuentros, mentorías y visitas a universidades les permiten reconocer talentos, motivaciones y preguntas de fondo, ayudándolos a prepararse para tomar decisiones más conscientes sobre su futuro. De este modo, la formación integral no se limita a proyectar estudios o una profesión, sino que ayuda a cada alumno a descubrir con mayor claridad quién está llamado a ser y cómo quiere responder a ese llamado.



ACAP Oakhill CABA



Graduación 6to Betania



Despedida IV medio Cumbres

## Cerrar etapas y proyectarse al futuro

Las ceremonias de graduación y otros hitos de cierre de etapa ayudan a los alumnos a mirar con gratitud el camino recorrido y a abrirse con mayor conciencia a lo que viene. En estos momentos, cada uno puede reconocer cuánto ha crecido, agradecer a quienes lo han acompañado y asumir con más profundidad las decisiones que comienzan a marcar su futuro. Así, la vida escolar no solo celebra un logro académico, sino también el paso hacia una nueva etapa en el propio proyecto de vida.

## Familias y educadores que acompañan en libertad

El camino hacia la madurez requiere adultos cercanos, capaces de orientar con amor y exigencia. En nuestros colegios, este acompañamiento se sostiene a través de profesores jefes, equipos de apoyo, encargados de convivencia y acompañamiento (ECAs), psicólogos y encargadas de familia, siempre en alianza con los padres, primeros y principales educadores. Entrevistas con encargados de familia y profesores jefes, reuniones de curso y otras instancias de seguimiento ayudan a que cada alumno responda con mayor verdad a las preguntas y desafíos de su propia vida.

Cuando los adultos de la comunidad educativa comparten criterios y ofrecen una presencia coherente y cercana, contribuyen a crear un ambiente donde la libertad puede madurar y orientarse al bien. En este camino, el trabajo conjunto entre colegio y familia, la comunicación cercana con educadores y equipos de apoyo, la Escuela para Padres y los talleres formativos para apoderados resultan fundamentales.



Encargada de Convivencia y Acompañamiento La Cruz

“Hace buen uso de su libertad, formando su conciencia, emitiendo juicios ciertos y ponderados acerca de sí mismo, los acontecimientos y las personas, tomando decisiones prudentes, siendo responsable por sus actos y reconociendo los propios aciertos y errores, para alcanzar el bien y un nivel de madurez acorde a su edad”.

(Estándar 7 Perfil de Egreso, Plan de Formación Integral)



Formación Santa Teresa de Jesús



Entrevista de Familia Maitenes

## Hacer buen uso de la libertad

La vida escolar no solo transmite normas: educa para una libertad orientada al bien. La disciplina formativa ayuda a comprender el sentido de los lineamientos de convivencia, fortalecer la conciencia y crecer en responsabilidad personal.

Espacios de diálogo en consejo de curso, campañas de convivencia, instancias de socialización del Reglamento Interno, reflexión ante conflictos y procesos de reparación permiten que los alumnos aprendan a reconocer valores y antivalores, a juzgar con mayor prudencia sus acciones y a asumir con responsabilidad sus consecuencias. Así, la libertad se va formando como capacidad interior para elegir el bien.



Convivencia de curso Betania

Acto San Martín I.H. Santísima Trinidad



## Participar con responsabilidad y sentido de pertenencia

La formación de personas libres y maduras incluye también el aprendizaje de la vida en sociedad, el respeto por las tradiciones y la valoración de la propia cultura. Actos cívicos, celebraciones de Fiestas Patrias, conmemoración de Glorias Navales, Revolución de Mayo y otras efemérides propias de cada país, ofrecen oportunidades concretas para reconocer el valor de la historia, cultivar el sentido de pertenencia y aprender a participar con respeto y responsabilidad en la vida comunitaria.



Centro de Alumnos, junto a su Director, presentan a la mascota del Highlands

## Liderazgo estudiantil y formación ciudadana

La formación en la libertad se fortalece cuando los alumnos tienen oportunidades reales de participar, asumir responsabilidades y ejercer un liderazgo acorde a su edad. Seminarios, experiencias de formación ciudadana, actividades de liderazgo estudiantil, directivas de curso y centros de alumnos les permiten crecer en iniciativa, juicio, compromiso y servicio al bien común. Así, el liderazgo se aprende no como protagonismo individual, sino como capacidad de representar, escuchar, colaborar y aportar con otros a la construcción de una comunidad mejor.

Alumnos del Colegio Maitenes en Congreso Protagonistas 2030





Acto de cierre Educación Física Oakhill Pilar



Graduación Fernández León

## Reconocer el esfuerzo y la superación

El reconocimiento no se vive solo como premio, sino como una oportunidad para reforzar el compromiso con el bien, el trabajo bien hecho y el desarrollo de los propios talentos. Reportes positivos, reconocimientos de fin de año y ceremonias dedicadas a destacar logros académicos, formativos o deportivos ayudan a que los alumnos comprendan que sus decisiones, hábitos y actitudes tienen valor, y que crecer implica responder con responsabilidad, constancia y capacidad de superación a los desafíos de cada etapa.

## Aprender a convivir y construir comunidad

La integración entre miembros de la comunidad ocupa un lugar importante en la vida cotidiana de los colegios. Así, la escuela se convierte en un verdadero lugar de formación relacional. Encuentros entre generaciones, exalumnos que regresan como educadores, actividades compartidas entre niveles e instancias en que los alumnos mayores comparten experiencias con los más pequeños, expresan, desde distintos lugares, esta espiritualidad de comunión que sostiene la misión de nuestros colegios y fortalece la continuidad de la vida comunitaria.



Recreo entretenido entre ciclos Highlands

“Ama y se relaciona adecuadamente con los demás, desarrollando virtudes y competencias interpersonales tales como el respeto, la confianza, la empatía, el trabajo colaborativo y la inclusión, con el fin de formar relaciones y amistades genuinas que colaboren en la construcción de comunidades donde reine el compromiso y la caridad”.

(Estándar 8 Perfil de Egreso, Plan de Formación Integral)



Día de la Madre IV medio Everest

## Celebrar a quienes forman la comunidad

La vida escolar se enriquece también en celebraciones que ponen en valor a las personas que la conforman y el lugar que cada una ocupa en ella. Actividades como el Día de los Abuelos, el Día de la Familia, el Día del Alumno, el Día del Profesor, celebraciones de aniversarios de los colegios, actividades familiares organizadas por Centros de Padres ayudan a fortalecer la gratitud, la cercanía y el sentido de pertenencia, recordando que educar es siempre una tarea compartida. En estas instancias, la comunidad se reconoce a sí misma, celebra sus vínculos y vuelve a experimentar la alegría de caminar unida.



Día del Maestro I.H. Santísima Trinidad

# Personas que amen a Cristo y sean sus apóstoles

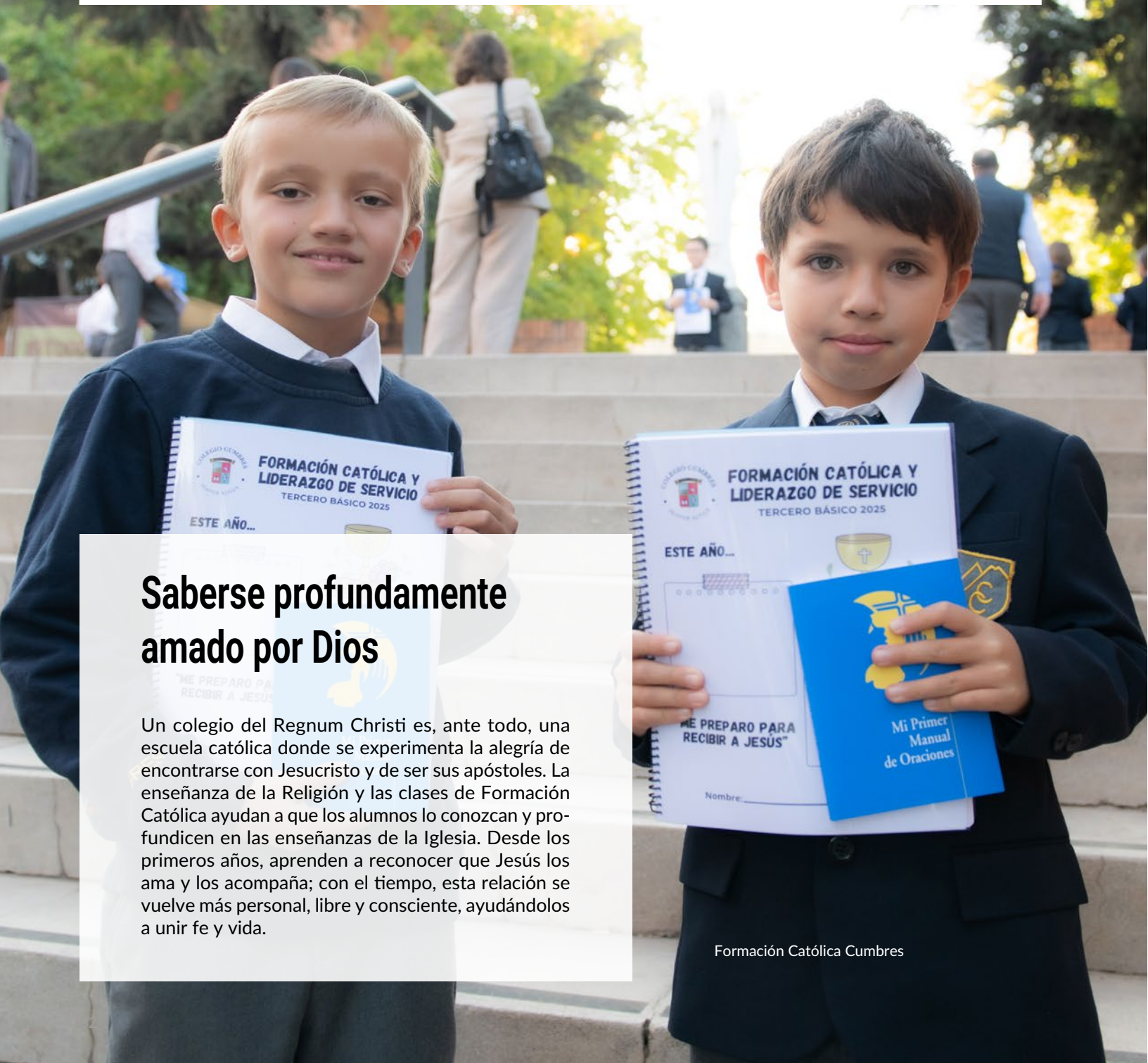
Formar personas que amen a Cristo y sean sus apóstoles significa ayudar a los alumnos a descubrir que su vida está sostenida por el amor de Dios, a crecer en una relación personal con Jesucristo y a proyectar esa amistad en la misión, el servicio y el testimonio. En nuestros colegios, este camino se recorre progresivamente desde los primeros gestos de oración y devoción hasta experiencias más conscientes de vida sacramental, apostolado y liderazgo cristiano.



Campaña Un kilo de amor San Isidro

“Se sabe profundamente amado por Dios y tiene una relación personal de amistad con Jesucristo, orando, participando de la vida sacramental, amando a María, discerniendo la voluntad de Dios en su vida cotidiana y conociendo las enseñanzas de la Iglesia, para unir fe y vida y testimoniar el amor de Dios a los demás”.

(Estándar 9 Perfil de Egreso, Plan de Formación Integral)



## Saberse profundamente amado por Dios

Un colegio del Regnum Christi es, ante todo, una escuela católica donde se experimenta la alegría de encontrarse con Jesucristo y de ser sus apóstoles. La enseñanza de la Religión y las clases de Formación Católica ayudan a que los alumnos lo conozcan y profundicen en las enseñanzas de la Iglesia. Desde los primeros años, aprenden a reconocer que Jesús los ama y los acompaña; con el tiempo, esta relación se vuelve más personal, libre y consciente, ayudándolos a unir fe y vida.

Formación Católica Cumbres

## Orar y encontrarse con Cristo en la vida cotidiana

Amar a Cristo supone aprender a encontrarse con Él en la vida diaria. La oración de la mañana, el Ángelus, las adoraciones al Santísimo y otros momentos de recogimiento, como retiros de curso, ayudan a cultivar una relación personal con Jesús y a descubrir que la fe se alimenta en lo cotidiano.



Adoración al Santísimo San Isidro



Capilla Highlands



Hito Entrega de la Palabra Oakhill Pilar



Peregrinación Virgen de Luján 5to año Betania

## Hitos que marcan huella en cada etapa

Los hitos formativos preparados para cada etapa, como la entrega de la Biblia, la alianza con el ángel de la guarda, la consagración a la Virgen María y al Sagrado Corazón, entre otros, acompañan el crecimiento de la vida de fe a través de gestos y símbolos sensibles que ayudan a mirar la propia vida con más profundidad y a descubrir la voluntad de Dios en lo que se vive cada día.



Primera Comunión Oakhill CABA

## Participar de la vida sacramental

La celebración de los sacramentos ocupa un lugar central en la vida escolar. Las misas de curso y de primer viernes, la comunión diaria, la preparación y celebración del Bautismo, la Primera Confesión, la Primera Comunión y la Confirmación permiten que la comunidad viva una fe concreta y abierta a la gracia de Dios. En esta misma línea, celebraciones como Corpus Christi ayudan a volver el corazón hacia Cristo y a reconocer su presencia real en medio de la comunidad educativa.



Confirmación Highlands



Confesión I.H. Santísima Trinidad



Procesión Virgen del Carmen Everest

## Vivir en una comunidad evangelizadora

La fe se fortalece también por la presencia de sacerdotes, consagradas, laicos consagrados, equipos de pastoral y educadores comprometidos, que ayudan a que los alumnos descubran que toda la vida escolar puede convertirse en un espacio de encuentro con Cristo y de misión. En este contexto, el ECYD, pastoral adolescente del Regnum Christi que busca colaborar con Cristo para que Él reine en los corazones de los jóvenes y en el mundo, siguió siendo durante 2025 un camino especialmente significativo para muchos alumnos, quienes crecieron en su amistad con Cristo, asumieron un rol más activo dentro de sus equipos y experimentaron que la fe se fortalece cuando se vive en comunidad.

También fue una gran alegría para la familia espiritual del Regnum Christi la ordenación sacerdotal del P. José Nicolás Brown, LC, exalumno del Colegio Cumbres, signo elocuente de una vocación nacida y cultivada al interior de esta misma comunidad educativa.

## Amar a María y vivir el año litúrgico

La vida escolar ofrece distintas oportunidades para acercar a los alumnos a María y ayudarles a reconocerla como Madre. El Mes de María, las celebraciones de la Virgen del Carmen y la Virgen de Luján, junto con otros signos de piedad propios de la vida del colegio, favorecen una relación sencilla, confiada y filial con ella.

Del mismo modo, la vivencia de las fiestas del calendario litúrgico, como la Semana Santa, el Mes del Sagrado Corazón, Cristo Rey, Adviento y Navidad, ayuda a que toda la comunidad escolar entre con mayor profundidad en los misterios centrales de la fe y descubra su sentido para la vida cotidiana.



Corpus Christi San Juan Diego



ECyD

## Acompañar la fe de familias y educadores

La vida de fe de los colegios se extiende también a las familias y colaboradores, quienes son invitados a seguir creciendo en su relación con Cristo y en su comprensión del proyecto educativo que comparten. Retiros en distintos momentos del año, renovaciones matrimoniales, charlas formativas y otras instancias de encuentro y oración les ofrecen espacios concretos para fortalecer su vida espiritual, renovar su vocación educativa y seguir profundizando en una fe que ilumina la vida cotidiana.



Retiro anual docentes Mano Amiga Santa María



Renovación Matrimonial San Isidro

“Comprende que Cristo lo convoca a ser su apóstol, líder cristiano en su entorno, consciente de su responsabilidad social, amando a su patria, identificando las necesidades de su prójimo y sirviéndole a través de obras de misericordia e iniciativas apostólicas realizadas con caridad, humildad y responsabilidad, para colaborar con Cristo en la extensión de su Reino”.

(Estándar 10 Perfil de Egreso, Plan de Formación Integral)



Operación Hormiga Mano Amiga Santa María

## Primeras experiencias de servicio

El amor a Cristo se proyecta naturalmente en el amor al prójimo. Por eso, desde pequeños, los alumnos participan en campañas solidarias, ayudas concretas y otras experiencias que los acercan a las necesidades de los demás y los ayudan a descubrir que servir también es una forma de amar a Jesús. Estas primeras obras de misericordia preparan el corazón para comprender que la fe siempre se abre al otro y que el servicio forma parte de la vocación cristiana.



Misiones San Juan Diego

## Liderazgo cristiano y testimonio

Ser apóstoles implica también aprender a ejercer un liderazgo cristiano en el propio entorno. La vida escolar ofrece experiencias en las que los alumnos pueden organizar, convocar, acompañar y responder a necesidades concretas, comprendiendo que liderar cristianamente significa servir, dar testimonio y ayudar a otros a encontrarse con Cristo. En esta línea, el primer Congreso Vive tu Fe 2025, realizado en el Colegio Cumbres con la participación de 250 estudiantes de 16 colegios católicos, ofreció a los jóvenes una experiencia de formación, diálogo y adoración orientada a vivir una fe activa, alegre y comprometida. Del mismo modo, iniciativas como el Festival de Valores en Garín, impulsado por alumnos de Oakhill Pilar, muestran cómo el liderazgo puede ponerse al servicio de la paz, la amistad, la empatía, el respeto y la solidaridad.



Festival de Valores Garín Oakhill Pilar

## Apostolados y salidas de Liderazgo de Servicio

A medida que crecen, los alumnos tienen la oportunidad de participar en experiencias apostólicas más explícitas, como salidas de Liderazgo de Servicio, visitas a niños y ancianos en hogares, jardines infantiles, apoyo a comedores solidarios, centros de apoyo escolar, misiones y otras iniciativas de entrega a los demás dentro y fuera del colegio. En ellas aprenden a salir de sí mismos, encontrarse con otros y poner sus talentos al servicio del bien.

Durante 2025, esta dimensión apostólica se expresó con fuerza en las Misiones de Semana Santa en Chile y Argentina, que reunieron a más de 1.800 misioneros entre jóvenes y familias, y en los Trabajos de Invierno y de verano, en los que más de 400 jóvenes participaron en apostolados como Aedifica, Kerygma y Trabajos, llevando compañía, alegría y esperanza a distintas comunidades.



Alumnos de Betania levantan intenciones para ofrecer en Peregrinación a Luján



Congreso Vive tu Fe Cumbres

# Sello apostólico que permanece

Este camino apostólico encuentra también continuidad en muchos exalumnos, que siguen participando en pastorales universitarias y en apostolados del Regnum Christi, como Yios, Cruzadas y otras iniciativas de misión y servicio, ya sea como voluntarios o como jefes en experiencias en las que hoy participan alumnos de nuestros colegios. De este modo, la formación apostólica recibida durante la etapa escolar sigue dando fruto más allá del egreso, proyectándose en jóvenes que continúan poniendo sus talentos al servicio de Cristo y de los demás.



Exalumnos RC en Tomé Bajo



Exalumnos La Cruz Jefes Juventud Misionera



Visita Captains 2024 a Captains 2025 Oakhill Pilar

# Proyectos de Red 2025



**Modelo de Gobierno de las Obras comunes**

En el Modelo de Gobierno de las Obras comunes, se define que las Instituciones Federativas comparten posesión, tenencia y uso de las Obras comunes, y gestionan bajo tres niveles de gestión:

- 1. **El Modelo de Gobierno de las Obras comunes se define en el primer nivel de gestión, donde se establece el marco de actuación y se definen los roles y responsabilidades de cada una de las Instituciones Federativas que conforman el Modelo de Gobierno de las Obras comunes.**
- 2. **La Dirección es responsable por una parte de definir con claridad los roles y responsabilidades de cada una de las Instituciones Federativas que conforman el Modelo de Gobierno de las Obras comunes.**
- 3. **La Dirección es responsable de velar por la calidad y el cumplimiento de los roles y responsabilidades de cada una de las Instituciones Federativas que conforman el Modelo de Gobierno de las Obras comunes.**



## Alejandro Palma E.

Director del Colegio Fernandez León.

“Ser parte de la Red de Colegios Regnum Christi significa formar parte de una misión educativa compartida que va mucho más allá de la gestión escolar. Implica pertenecer a una comunidad que busca formar personas íntegras, con sentido trascendente y comprometidas con transformar positivamente la sociedad”.

Ser parte de la Red de Colegios Regnum Christi significa formar parte de una misión educativa compartida que va mucho más allá de la gestión escolar. Implica pertenecer a una comunidad que sitúa a Cristo en el centro y busca formar personas íntegras, libres, con sentido trascendente y comprometidas con transformar positivamente la sociedad. Tras 20 años en el Colegio Fernández León y 15 de ellos como Director, he experimentado que la Red entrega identidad, acompañamiento y propósito. Nos permite sentir que no caminamos solos; compartimos desafíos, aprendizajes y sueños con establecimientos que viven el mismo Ideario. Pertenecer a esta Red nos desafía permanentemente a buscar la excelencia desde una mirada profundamente humana y cristiana.

En la práctica, esta colaboración se vive de manera concreta y cercana mediante una cultura de apoyo mutuo y generosidad. Destaco especialmente iniciativas como las comunidades de aprendizaje entre directivos y equipos, las caminatas pedagógicas, el trabajo en convivencia escolar, el bilingüismo, el liderazgo instruccional y la planificación estratégica. En nuestro caso, como colegio particular subvencionado, ha sido enormemente valioso dialogar con otros establecimientos, manteniendo la identidad común pero enriqueciéndonos desde nuestros distintos contextos. No se trata solo de lineamientos formales, sino de una red de personas alineadas bajo un espíritu de servicio que comparten estrategias, materiales y también dificultades, para crecer juntos.

En este camino de mejora continua, la experiencia de participación en la Academia Impulso Directivo durante el año 2025 fue profundamente enriquecedora. Me permitió dete-

nerme a reflexionar sobre la práctica directiva y fortalecer un liderazgo más pedagógico, estratégico y centrado en las personas. Me llevo la convicción de que las culturas escolares se transforman desde la coherencia, las altas expectativas, el acompañamiento y el trabajo sistemático. Reafirmé que los desafíos actuales en educación requieren de un liderazgo colaborativo, capacidad de adaptación y mucha humanidad.

La sinergia del trabajo en Red abre oportunidades significativas. Para los colaboradores, implica acceder a espacios de desarrollo profesional que enriquecen la labor docente y robustecen el sentido de pertenencia. Para los alumnos, crecer en comunidades con un proyecto formativo sólido que desarrolla habilidades académicas, virtudes y compromiso social, ampliando sus horizontes al comprender que son parte de algo mucho más grande que su propio colegio. En el Fernández León hemos visto cómo el acompañamiento de la Red ha profesionalizado nuestros procesos pedagógicos y fortalecido la cultura de mejora continua, ayudándonos a avanzar sin perder nuestra esencia ni el sello humano y cercano que nos caracteriza.

A todos quienes forman parte de nuestra Red RC —alumnos, familias, educadores y equipos— quiero transmitirles un mensaje de profunda gratitud y esperanza. Gracias por entregar diariamente lo mejor de sí para acompañar vidas; educar hoy es un desafío enorme, pero una vocación transformadora. La Red es mucho más que una estructura: es una comunidad viva. Cuando trabajamos unidos, poniendo a Cristo al centro y creyendo en las personas, impactamos la realidad. Sigo convencido de que la educación es la herramienta clave para construir una sociedad más humana, fraterna y con sentido trascendente.

# Consolidación de la planificación estratégica:

## Proyectar el futuro con una hoja de ruta compartida

La planificación estratégica permite a la Red y a cada colegio proyectar con mayor claridad el desarrollo de su proyecto educativo, definiendo objetivos e iniciativas en coherencia con su identidad y con la misión común. Este proceso de planeación a tres años es liderado por Constance Barry W., desde el área de Calidad y Mejora Continua, junto al asesor externo Christian Cancino D., académico de la Facultad de Economía y Negocios de la Universidad de Chile y experto en alineación estratégica. Su propósito es que cada comunidad educativa cuente con una hoja de ruta propia, según sus realidades y capacidades, siempre alineada al mapa estratégico común de la Red de Colegios RC de Chile y Argentina.



Planeación estratégica San Isidro

“La planeación estratégica nos guía y une, marcando con claridad el norte para el desarrollo del Proyecto Educativo Institucional, y así servir con entrega y excelencia a la misión que Dios Nuestro Señor nos ha confiado”.

Constance Barry W., área de calidad y mejora continua Red de colegios RC.

Durante el año 2025, este trabajo se centró en fortalecer la instalación de los planes estratégicos ya definidos en 2024 y su socialización con todos los colaboradores, de modo que no quedaran solo a nivel directivo, sino que se tradujeran en acciones concretas. De este trabajo se desprenden los planes operativos anuales, que permiten monitorear sus avances y logros en función de los objetivos definidos por cada colegio.

Entre las actividades del año, destacaron las jornadas de trabajo realizadas en el Everest, que permitieron construir y enriquecer participativamente su hoja de ruta institucional, y los talleres de socialización del Plan Estratégico en San Isidro y Maitenes, donde se involucró más ampliamente a los colaboradores en la comprensión y apropiación del camino definido. También fue relevante la revisión de los planes ya existentes con las nuevas directoras que asumieron en La Cruz, San Isidro y Oakhill Capital, quienes validaron el trabajo previamente realizado junto a sus equipos y dieron continuidad a ese proceso.



Jornada de enriquecimiento plan estratégico Everest

“Lo más valioso de este trabajo ha sido ver cómo los equipos se involucran activamente en pensar su colegio, transformando esa visión compartida en decisiones e iniciativas concretas, realistas y articuladas”.

Christian Cancino D., Asesor externo en planificación estratégica.

Hoy, 10 colegios del territorio cuentan con un Plan Estratégico a tres años, que contempla un Modelo Estratégico propio que resume los objetivos e iniciativas definidas para cada una de las seis dimensiones del mapa estratégico común de la Red. Para 2026, se proyecta continuar con los procesos de planificación estratégica del Colegio Betania en Argentina y de los colegios Mano Amiga y Fernández León en Chile, sumando así a todas nuestras comunidades educativas a este camino que fortalece la alineación entre los colegios y, al mismo tiempo, responde de mejor manera a la realidad, las necesidades y el grado de desarrollo de cada una para el cumplimiento de su misión.



Christian Cancino, asesor externo en planeación estratégica



# Identidad: Profundizar en lo que nos define

Durante 2025, el área de Identidad, liderada por Paula Muñoz H., impulsó distintas instancias formativas orientadas a profundizar en la comprensión y vivencia de la identidad católica y del carisma del Regnum Christi en nuestros colegios.

En esta línea, los colaboradores del Colegio La Cruz participaron en la capacitación “Formando en un colegio católico del Regnum Christi”, donde reflexionaron sobre la identidad católica de nuestros colegios, el carisma Cristocéntrico del RC y la importancia de una formación integral fundada en la fe. La jornada permitió profundizar en el sentido de formar buscadores de la verdad, personas libres y maduras y jóvenes llamados a amar a Cristo y ser sus apóstoles, ayudando a que esta misión se haga vida en el trabajo cotidiano con los alumnos.



Colaboradoras La Cruz



Paula Muñoz, Directora de Identidad Red RC

Junto con ello, se realizaron también instancias de formación en identidad dirigidas a otros actores clave de la comunidad educativa, como capacitaciones para delegadas, desarrollada en conjunto con Soledad Moreno U. del área de Comunicaciones, y una capacitación para familias nuevas del Colegio Highlands. De este modo, seguimos ampliando el conocimiento compartido sobre la identidad de nuestros colegios y fortaleciendo la coherencia entre misión, cultura escolar y vida comunitaria.

# Pastoral y familia:

## Una misión que se vive en comunidad

La pastoral y el trabajo con las familias forman parte esencial de la vida de nuestros colegios, porque permiten que la formación integral se viva como una verdadera experiencia de encuentro con Cristo, en comunión con la Iglesia y en sintonía con el carisma del Regnum Christi. Desde esta mirada, buscamos hacer vida el misterio de Cristo Apóstol: Cristo que sale al encuentro de cada persona, revela el amor de su corazón, reúne en comunidad, forma discípulos y líderes cristianos, y los envía a colaborar con Él en la evangelización del mundo. Por ello, directivos, educadores, familias, sacerdotes, consagradas y comunidades escolares están llamados no solo a transmitir contenidos o valores, sino a dejarse transformar por ese encuentro con Cristo, para que toda la vida escolar se convierta en un espacio de acompañamiento, crecimiento, misión y testimonio cristiano.



Con el fin de seguir acompañando esta misión, la Coordinación de Pastoral y Familia, liderada por Paula Muñoz H., impulsó durante 2025 diversas acciones dirigidas a directivos, familias, educadores y comunidades escolares.

Entre ellas, destacó el retiro de directores de la Red, como una instancia para detenerse y volver al corazón de la misión educativa, así como la charla a familias del Colegio San Isidro sobre la importancia de la fe en la formación de los hijos.



Retiro de Directores



Retiro de Directores



Encuentro Anual con el Pastor

También se realizó el curso Creados para Amar, en el que participaron más de 40 profesores del Cumbres, Everest, San Isidro y Highlands, profundizando en la visión cristiana de la persona a la luz de la Teología del Cuerpo de San Juan Pablo II.

Durante el año, la coordinación impulsó además la revisión del programa de Formación Católica y Liderazgo de Servicio junto a los jefes de departamento de los colegios particulares pagados. Este trabajo dio origen a una propuesta de mejora que comenzará a implementarse a partir de 2026.



Curso Creados para Amar, Teología del Cuerpo



Curso Creados para Amar colaboradores Red RC



Encargadas de Familia Cumbres y Familia Unida en Jubileo de la Familia



Visita de Colegio Directivo Territorial del RC a localidad Buin

En esta misma línea, la participación en el Encuentro Anual con el Pastor, instancia que reunió a representantes de distintos movimientos eclesiales con el cardenal Fernando Chomali, permitió seguir fortaleciendo la comunión eclesial y renovar la conciencia de que nuestros colegios forman parte viva de la misión de la Iglesia. También se impulsó la participación de nuestras comunidades en otras actividades, como el Jubileo de la Familia y la tradicional Peregrinación de la Virgen del Carmen.

Junto con ello, la participación de Paula Muñoz H. en las reuniones del Colegio Directivo Territorial y en las visitas de las localidades de la Federación Regnum Christi permitió seguir articulando el trabajo de los colegios con la vida del territorio y con las distintas realidades del carisma. En esta misma línea, y en conjunto con Sofía Lobeira, directora de ECyD Chile, se visitaron los colegios particulares pagados para reafirmar la importancia del ECyD en la formación integral de los adolescentes y promover un trabajo más coordinado entre quienes los acompañan día a día.

# Operacionalizando nuestro modelo pedagógico

Durante 2025, la Red continuó fortaleciendo una mirada pedagógica compartida, con foco en aquello que ocurre en la sala de clases y en las condiciones que permiten una enseñanza cada vez más profunda, coherente y formativa. Este trabajo se expresó en tres líneas especialmente relevantes: la profundización conjunta del modelo pedagógico, las caminatas de observación de clases y el fortalecimiento del liderazgo directivo.

## Una comprensión compartida del modelo pedagógico

La Dirección de Formación Integral lideró un trabajo conjunto con Trinidad Montes S. y Magdalena Plant R., de Red Directiva, para seguir profundizando una comprensión común del modelo pedagógico de nuestros colegios, a través de instancias de reflexión y trabajo práctico desarrolladas durante las reuniones de Red con directores, subdirectores académicos y de formación.



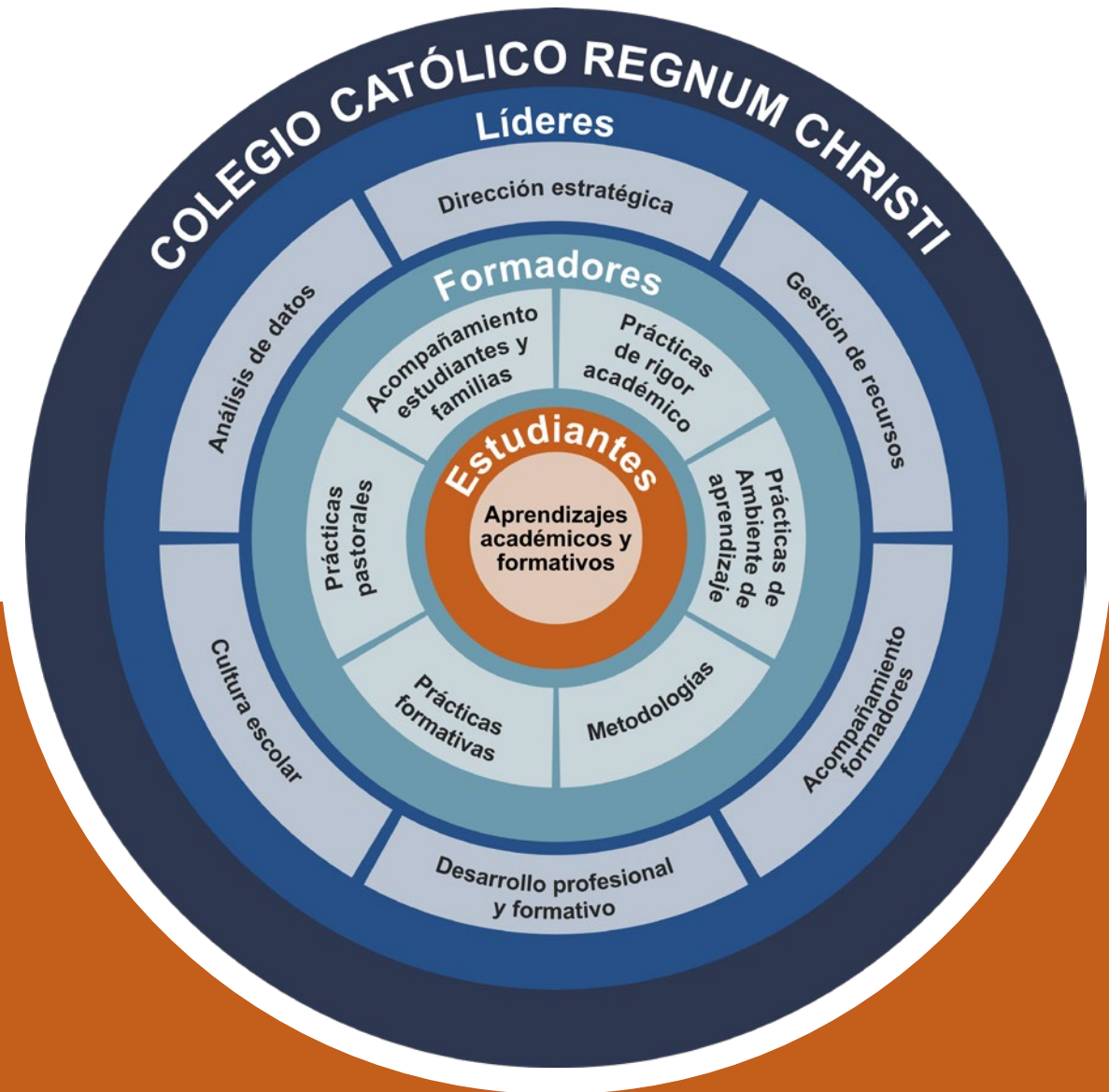
Red Directiva con Subdirectores Académicos y de Formación

“Más que elaborar una definición teórica aislada, este proceso buscó releer sus fundamentos, reconocer sus dimensiones centrales y dar mayor claridad al lenguaje compartido con que entendemos la tarea de enseñar y formar”.

Cecilia Lechuga G., Directora de Formación Integral Red de colegios RC

## Una síntesis visual del modelo pedagógico

Como fruto del trabajo realizado durante 2025, se avanzó en una síntesis visual del modelo pedagógico que permitió ordenar sus dimensiones centrales y representar con mayor claridad la articulación entre estudiante, formadores, líderes educativos e identidad institucional.



En el núcleo se sitúa el estudiante, junto a sus aprendizajes académicos y formativos, como centro de toda la acción educativa.

El primer anillo corresponde a los formadores, que hacen vida el modelo en el aula y en los distintos espacios del colegio a través del rigor académico, la creación de ambientes de aprendizaje, el uso de estrategias que desarrollan el pensamiento, las prácticas formativas y pastorales, y el acompañamiento a estudiantes y familias.

El segundo anillo representa a los líderes educativos, responsables de generar las condiciones para que esa tarea se desarrolle con coherencia y profundidad mediante la

dirección estratégica, el acompañamiento a docentes, el análisis de datos, el desarrollo profesional y el cuidado de la cultura escolar.

Finalmente, el anillo externo expresa al Colegio Católico Regnum Christi como la comunidad educativa que da contexto, identidad y misión a todo el modelo.

Así, el diagrama permite comprender que la formación integral del estudiante no depende de una sola acción o actor, sino de la articulación entre prácticas pedagógicas, liderazgo, cultura escolar e identidad institucional, todos orientados hacia un mismo propósito formativo.

## Caminatas de observación de clases

“Las caminatas de aula permiten construir un lenguaje común, calibrar la mirada e identificar fortalezas y áreas de mejora, desde una lógica de acompañamiento que favorece el desarrollo profesional e instala capacidades para que las decisiones pedagógicas se tomen a partir de lo que sucede en la sala de clases”.

Paulina Cabezas S., Asesora instruccional de la Red de Colegios RC



Caminata en Red Everest

“Siempre es bueno poder compartir entre nosotros y, sobre todo, intercambiar experiencias y buenas prácticas para impactar en el aprendizaje y en la formación integral de nuestros alumnos”.

Oswaldo Arce E., Jefe Departamento de Lenguaje, Colegio Highlands.

En continuidad con el trabajo realizado durante 2024 con la Red Directiva en la alineación de metas académicas comunes, la promoción de prácticas de liderazgo orientadas a la excelencia y el impulso de estrategias pedagógicas coherentes con el modelo educativo de la Red, en 2025 se incorporó la asesoría externa de Paulina Cabezas S. para implementar la metodología de caminatas de observación de clases en nuestros colegios. Paulina es educadora de párvulos de la Pontificia Universidad Católica de Chile, graduada del Leverage Leadership Institute en Relay Graduate School of Education de Nueva York, y cuenta con amplia experiencia en acompañamiento docente y desarrollo profesional de líderes escolares.



Caminata de observación de clases San Isidro. Paulina Cabezas al centro

Acompañada por la Dirección de Formación Integral, esta asesoría permitió instalar una práctica centrada en fortalecer el rol del líder escolar como acompañante pedagógico. Desde una lógica no evaluativa, las caminatas ayudaron a los equipos directivos a saber qué observar cuando ingresan a una sala, construir un lenguaje pedagógico común, calibrar la mirada e identificar tendencias de fortalezas y áreas de mejora a partir de evidencia concreta.

### Caminatas en Red

A lo largo del año, el proceso favoreció conversaciones profesionales más profundas y decisiones orientadas al aprendizaje de los estudiantes y al desarrollo profesional de los docentes. Culminó en las Caminatas en Red, instancia en la que líderes de distintos colegios visitaron otras comunidades educativas para observar clases, dialogar, compartir buenas prácticas y aprender unos de otros, poniendo siempre al estudiante en el centro del quehacer educativo.



Caminata de observación de clases Maitenes

## Liderazgo directivo al servicio del aprendizaje

Este foco también se expresó en distintas instancias de desarrollo profesional dirigidas a líderes escolares. Más de 70 líderes y profesores de la Red participaron en ResearchED 2025, espacio de encuentro y reflexión pedagógica que permitió seguir fortaleciendo el liderazgo instruccional y las prácticas que impactan en la sala de clases. A ello se sumaron capacitaciones junto a Aptus, reafirmando el compromiso de la Red con el aprendizaje y la mejora continua.



Líderes de colegios RC en Research ED



Directores Ignacia Lewin y Alejandro Palma en su primera clase Academia Impulso Directivo

En esta misma línea, dos directores de la Red —Alejandro Palma E., del Colegio Fernández León, y María Ignacia Lewin U., del Colegio Mano Amiga Santa Teresa de Jesús— participaron en la Academia Impulso Directivo de Fundación Impulso Docente, instancia que reúne a directores de todo Chile para fortalecer su liderazgo, compartir experiencias y generar redes de colaboración que potencien el trabajo en sus comunidades escolares.

“Me llamó profundamente la atención el vínculo que se generó entre directores. Se produjo un espíritu de equipo y un acompañarnos en la misión de forma muy natural, con espacios de mucha escucha, buenos consejos y ganas de seguir trabajando juntos”.

María Ignacia Lewin U., Directora Colegio Santa Teresa de Jesús, Mano Amiga



# Dominio lector:

Una habilidad esencial para el aprendizaje integral.



“Me llevo la convicción de que las culturas escolares se transforman desde la coherencia, las altas expectativas, el acompañamiento y el trabajo sistemático con los equipos; y que los desafíos actuales requieren liderazgo colaborativo, adaptación y mucha humanidad”.

Alejandro Palma E., Director Colegio Fernández León.

## La lectura como base de la formación

La lectura ocupa un lugar central en nuestro proyecto educativo, porque es una habilidad basal para el desarrollo del pensamiento y para la formación integral de los alumnos. No se trata solo de una competencia académica, sino de una experiencia profundamente humana, que permite comprender mejor el mundo, abrirse a otras realidades y seguir profundizando aprendizajes durante toda nuestra vida.

## Medir para acompañar mejor

Es en los primeros años donde aseguramos la lectura para que, en los años siguientes de escolaridad, profundicemos en comprensión y habilidades profundas. Sin una base sólida, es complejo profundizar en el conocimiento.

Por eso, durante el primer semestre de 2025, la Dirección de Formación Integral de la Red implementó la evaluación de Dominio Lector de la Fundación Arauco a los estudiantes de 2° básico de todos los colegios particulares de Chile. Liderado por Cecilia Rodríguez Ch., encargada del ciclo inicial, junto a Paola Siña F., encargada de inclusión, este proceso buscó conocer el nivel de avance lector de cada alumno, detectar desafíos y proyectar acciones concretas para acompañar su aprendizaje.



Medición Lectora 2do básico

Entre los principales aprendizajes, el proceso permitió relevar la importancia de fortalecer las bases del lenguaje desde la educación inicial, revisar continuamente las estrategias de enseñanza de la lectura y reconocer que la diversidad de estudiantes en una misma sala exige respuestas más intencionadas y ajustadas a sus necesidades. De este modo, la medición de dominio lector se consolidó durante 2025 como una herramienta formativa al servicio del aprendizaje y del acompañamiento de cada alumno.

“La gran diversidad de niveles lectores presentes en los cursos evaluados no solo muestra las distintas trayectorias de aprendizaje de los niños, sino que también pone en evidencia la importancia de establecer bases sólidas para el desarrollo del lenguaje y la lectura desde la educación inicial”.

Cecilia Rodríguez Ch., Encargada ciclo inicial Red de colegios RC

## Datos al servicio de cada alumno

Más allá de entregar una visión general y estadísticas, esta medición permitió mirar con mayor precisión la realidad específica de cada estudiante. Así, los datos se transformaron en una herramienta para acompañar de manera más cercana e integral a los alumnos, identificando tanto a quienes requieren mayor apoyo como a quienes pueden seguir avanzando. Desde esta mirada, la evaluación aporta información concreta para ajustar estrategias y fortalecer las decisiones pedagógicas en función del aprendizaje de cada niño.



Medición Lectora 2do básico

## ¿Cómo acompañar la lectura en casa?

El apoyo de las familias en el proceso lector de sus hijos es fundamental. No significa enseñar a leer, sino compartir momentos significativos en torno a los libros. Leer juntos, conversar sobre lo leído, hacer preguntas y mostrar entusiasmo por la lectura enriquece profundamente la experiencia de los niños y fortalece su motivación lectora.

### Algunas formas concretas de hacerlo son:

- Leer diariamente con ellos, aunque sea por pocos minutos.
- Disfrutar del momento sin presiones, poniendo el foco en el vínculo.
- Escoger libros que les gusten, y también leer textos cotidianos como carteles, recetas o cuentos inventados.
- Conversar sobre lo leído, especialmente sobre las emociones, personajes o situaciones que aparecen en los textos.



Lectura guiada Mano Amiga Santa María

# Bilingüismo:

Consolidando una ruta común para un aprendizaje real y medible

En continuidad con el trabajo iniciado en 2024, durante 2025 la Red de Colegios Regnum Christi siguió avanzando en su proceso de transición hacia el bilingüismo. Este camino ha sido acompañado por Abigail Uribe D., asesora externa y coordinadora de bilingüismo de la Red, a través de un trabajo conjunto y sostenido con los jefes de departamento de inglés y las coordinaciones de bilingüismo de los colegios. Fruto de ese proceso nació Growing into Two Worlds, programa que busca que los estudiantes aprendan a conocer y comprender el mundo desde dos idiomas, entendiendo el inglés no solo como una asignatura, sino como una herramienta para desenvolverse con confianza en un mundo globalizado.



Heads of English Department RC schools



Abigail Uribe, RC Schools Bilingual Coordinator



Poetry & Song Festival Oakhill CABA



Oratory & public speaking contest

“Ha sido muy valioso ver cómo los equipos de inglés y los docentes de los distintos ciclos han acogido este proceso con entusiasmo, participando activamente en las instancias de formación y dando pasos concretos hacia una implementación cada vez más consistente del programa de bilingüismo, siempre comprometidos con el aprendizaje de sus estudiantes”.

Abigail Uribe D., Asesora externa y Coordinadora de Bilingüismo para la Red de Colegios RC

## Un programa común para avanzar hacia el bilingüismo

Durante 2025, este trabajo permitió consolidar una ruta común en los colegios que participan del programa, con foco en la articulación pedagógica, la inmersión temprana, la formación de equipos y el monitoreo del aprendizaje. Uno de los avances del año fue la instalación formal de jornadas mensuales de trabajo colaborativo entre los líderes de inglés y bilingüismo, orientadas a proyectar pasos comunes, evaluar avances y ajustar decisiones pedagógicas y estratégicas. En este marco, también se fortalecieron los equipos responsables del proceso en los colegios, dando mayor sostenibilidad al avance del bilingüismo.

En los colegios Oakhill de Argentina, que ya cuentan con una trayectoria bilingüe previa, el acompañamiento se orientó especialmente a profundizar la exposición al inglés en Kinder, consolidar la alfabetización temprana en inglés y, en el caso de Oakhill Pilar, avanzar en lectoescritura y en la preparación hacia un programa de inglés como primera lengua.

## Implementación gradual del modelo



Letters and sounds class La Cruz

En los colegios particulares pagados de Chile, uno de los hitos del año fue el inicio formal del 1° básico bilingüe en el Colegio Everest, marcando un paso concreto en la implementación del modelo en enseñanza básica dentro de la Red. Junto con ello, se siguió fortaleciendo la exposición al inglés desde Educación Inicial, incorporando con mayor fuerza rutinas, clases y experiencias en segunda lengua. En esta misma línea, se dio especial importancia al desarrollo de la lectoescritura temprana en inglés y al trabajo sistemático de phonics, a partir de programas orientados a fortalecer la conciencia fonológica, la decodificación y la comprensión lectora. También se impulsaron iniciativas para favorecer el uso cotidiano del idioma en la vida escolar, como la implementación de los English Only badges.

CLIL Certification San Isidro team



## Formación docente y seguimiento del aprendizaje

Durante el 2025 se avanzó en la formación de los equipos, con metas claras de certificación lingüística según los distintos roles: C1 para docentes de inglés, B2 para educadoras y docentes de Primary, y B1 para otros colaboradores. Este trabajo fue acompañado de jornadas mensuales de la Red, reuniones con directivos, acompañamiento en aula y talleres metodológicos —incluyendo formación en metodología CLIL—, y permitió seguir construyendo una base curricular común, con una primera propuesta de indicadores por habilidad para Reading, Writing, Listening y Speaking.

En paralelo, también se consolidó el uso de evaluaciones estandarizadas desde Kinder hasta Enseñanza Media, permitiendo monitorear el progreso de los estudiantes en niveles que van desde Pre A1 hasta C1. En este contexto, distintos colegios participaron en hitos relevantes, como la rendición de exámenes internacionales PET (B1) en 8° básico, FCE (B2) antes del egreso escolar y, en algunos casos, la aplicación del Oxford Test of English, que permite acreditar niveles entre B2 y C1. Estas instancias, junto con la evaluación institucional de progreso en Kindergarten, han permitido contar con información más precisa para orientar decisiones pedagógicas y seguir mejorando.



Capacitación Phonics Cúmbres



English test Everest school

# Formación del carácter

Durante 2025, la formación del carácter fue uno de los focos relevantes del trabajo de la Red, en continuidad con la convicción de que una educación orientada al aprendizaje también debe formar personas capaces de pensar, sentir y actuar de manera coherente con el bien. Desde esta mirada, el desarrollo de las virtudes se entiende como una dimensión central de la formación integral y de la cultura escolar que queremos seguir fortaleciendo en nuestros colegios.



Encuentro de Líderes RC con la visita de Gary Lewis

## Encuentro de Líderes RC

Bajo el lema “El fruto de la formación integral que brota en la buena tierra”, en marzo se realizó en el Colegio Everest el Encuentro de Líderes de la Red de Colegios Regnum Christi, organizado por el equipo de Formación Integral de la Red RC junto al Centro de Educación en Virtudes y Valores de la Universidad Francisco de Vitoria. La jornada convocó a equipos directivos y formativos para profundizar en la importancia de la formación del carácter y el desarrollo de las virtudes en contextos educativos orientados al aprendizaje.

Participaron como expositores Trinidad Montes S., quien compartió la experiencia de Fundación Astoreca en Chile en torno a la educación del carácter; Verónica Pérez Mendoza, especialista en transformación educativa del Centro de Educación en Virtudes y Valores de la UFV, quien presentó el programa Docentes Protagonistas; y Gary Lewis, presidente de la Association for Character Education del Reino Unido y miembro del Jubilee Centre for Character and Virtues, quien subrayó la importancia de construir culturas escolares positivas desde prácticas cotidianas que fortalezcan la responsabilidad y el sentido de comunidad.

Como cierre del encuentro, Paula Muñoz H., directora de Identidad y coordinadora de Pastoral y Familia de la Red, recordó el sentido último de esta tarea: “Sembrar en la buena tierra significa preparar el corazón de nuestros estudiantes para que, enraizados en Cristo, den fruto abundante en su vida y en la sociedad”.



Encuentro de Líderes RC

Embajadoras del Carácter Mano Amiga Santa María



## Certificación School of Character

En 2025, el Colegio Mano Amiga Santa María obtuvo la certificación School of Character, convirtiéndose en el primer colegio del territorio en alcanzar este reconocimiento. Este hito expresa una trayectoria institucional sostenida y una apuesta decidida por integrar la educación del carácter en la vida escolar, fortaleciendo una cultura educativa centrada en las virtudes, el acompañamiento y la formación integral.

Más que un reconocimiento puntual, esta certificación da cuenta de un trabajo coherente y de largo plazo, que busca hacer de la formación del carácter una realidad visible en los ambientes, vínculos, prácticas y decisiones cotidianas de la comunidad educativa.



Visita Gary Lewis Mano Amiga Santa María

# Convivencia escolar:

## Avanzando hacia un modelo compartido

Durante 2025, el trabajo en convivencia escolar de la Red, liderado por Verónica Lepe Uribe como asesora técnica de Convivencia Educativa para la Red de Colegios RC, avanzó desde el diagnóstico realizado en 2024 hacia la construcción de un modelo compartido de convivencia educativa, centrado en su dimensión formativa y en coherencia con el sello propio de los colegios de la Red.

“La convivencia educativa es la dimensión donde el sello formativo cobra vida, en la calidad de nuestros vínculos, en cómo enfrentamos los conflictos y en la comunidad que construimos juntos”.

Verónica Lepe U., Asesora técnica de Convivencia Educativa para la Red de Colegios RC



Preescolar Highlands

Verónica Lepe con Equipo Directivo Cumbres



Uno de los principales avances del año fue la generación de espacios sistemáticos de trabajo entre los encargados de convivencia de los seis colegios de la subred de particulares pagados de Chile. A través de reuniones periódicas, se fueron homologando criterios, analizando situaciones complejas en conjunto y construyendo herramientas comunes para dar mayor coherencia al trabajo de convivencia a nivel de Red.

Junto con ello, se realizó un acompañamiento directo a los encargados de convivencia en el ejercicio de su rol dentro de cada colegio, fortaleciendo su conducción técnica, su posicionamiento institucional y su seguridad para enfrentar situaciones emergentes con criterio formativo, claridad procedimental y respaldo profesional. Como parte de este proceso, también se desarrollaron jornadas de capacitación con los líderes de los colegios, orientadas a profundizar en la gestión de la convivencia escolar y a construir una visión compartida sobre su valor formativo dentro del proyecto educativo.



Día de la convivencia Santa Teresa de Jesús

# Inclusión:

## Fortaleciendo apoyos para responder mejor a cada estudiante

“En nuestros colegios valoramos la diversidad como parte esencial de nuestra misión y acogemos a alumnos con distintas formas de aprender, buscando ofrecerles la mejor respuesta educativa en un ambiente inclusivo”.

Paola Siña F., Coordinadora de Inclusión y Psicopedagogía para la Red de Colegios RC



Día del Síndrome de Down



Campaña convivencia escolar Cumbres

Este trabajo se sostiene en la convicción de que la convivencia escolar no se reduce a la gestión de conflictos, sino que constituye un espacio privilegiado para formar modos de relación acordes con el carisma del Regnum Christi: personas con capacidad de diálogo, respeto a la dignidad del otro y compromiso con la comunidad.

De cara a 2026, el desafío será seguir consolidando este modelo a nivel de Red, profundizar la formación de los encargados y avanzar en la incorporación de los cambios normativos vigentes, articulándolos con el Plan de Formación Integral.

La inclusión y la apertura a la diversidad de todos quienes integran una comunidad, aporta al desarrollo integral de todos los estudiantes y enriquece la cultura escolar. En nuestros colegios, este compromiso se expresa en equipos especializados que acompañan a los alumnos, estrategias pedagógicas inclusivas que buscan responder mejor a sus necesidades y procesos de sensibilización que promueven ambientes de respeto y colaboración.



Acompañamiento académico Santa María de Guadalupe

Durante 2025, el trabajo del área de Inclusión de la Red, liderado por Paola Siña F., dio continuidad al fortalecimiento del Programa de Integración Escolar (PIE) en los colegios particulares subvencionados, ampliando su cobertura desde preescolar hasta II° medio y favoreciendo la inclusión de más de 260 estudiantes con diagnósticos transitorios y permanentes. Este trabajo se realizó con el apoyo de equipos multidisciplinarios conformados por educadoras diferenciales, psicólogas, fonoaudiólogas y terapeutas ocupacionales, quienes entregaron acompañamiento académico y emocional ajustado a las necesidades de cada alumno, favoreciendo así su desarrollo integral.

En los colegios particulares pagados, se dio continuidad a la implementación del Programa de Inclusión Pedagógica, que hoy permite entregar apoyos pertinentes a más de 850 estudiantes de la Red. Durante 2025, además, se realizó un levantamiento de datos que permitió visibilizar los avances alcanzados en el camino de la inclusión e identificar oportunidades de mejora para seguir fortaleciendo el desarrollo y la trayectoria académica de los estudiantes. Este análisis

impulsó también nuevas acciones para 2026, especialmente en apoyo a los docentes y en la actualización de estrategias de diversificación de la enseñanza. Todo ello ha permitido seguir avanzando en una respuesta más adecuada a las necesidades de los estudiantes, incluyendo el cumplimiento de las exigencias asociadas al apoyo específico de alumnos con TEA y a la normativa vigente en inclusión.



Inclusión San Isidro



Ceremonia de reconocimientos Everest



Cierre proyecto CEPA Santa María de Guadalupe

A esto se sumó, como cada año, la realización de capacitaciones dirigidas a equipos de colegios de ambas subredes sobre normativa vigente en inclusión y Ley TEA. En algunos colegios, además, se desarrollaron instancias formativas específicas sobre diversificación de la enseñanza, abriendo camino a un trabajo que buscará seguir profundizándose en los próximos años.

# Ambiente Seguro:

**Continuamos reforzando una cultura preventiva sólida y permanente.**

“Como Red RC, reafirmamos nuestro propósito común: asegurar que cada uno de nuestros colegios sea un espacio de confianza, cuidado y seguridad, donde todos los estudiantes puedan desarrollarse plenamente”.

Adriana Velasco O., Encargada de Ambientes Seguros Red de Colegios RC

El trabajo en Ambientes Seguros forma parte del acompañamiento permanente que la Red realiza a los colegios para resguardar entornos de confianza, cuidado y protección para todos los estudiantes. En esta línea, durante 2025, Adriana Velasco, encargada del área para los colegios particulares y subvencionados de Chile, continuó entregando un acompañamiento sistemático mediante visitas y reuniones bimensuales con los encargados de cada establecimiento, utilizando como instrumento una matriz de 16 indicadores de cumplimiento, elaborada a partir de nuestro Código de Ambientes Seguros. Esta herramienta permite monitorear tanto acciones preventivas —como las capacitaciones anuales, el seguimiento del protocolo de reclutamiento y selección o la revisión de aspectos de infraestructura— como acciones de abordaje, a través del seguimiento de los pasos establecidos en nuestro protocolo de actuación.



Adriana Velasco, Encargada de Ambiente Seguro Red RC

## Certificación CEPROME: Tres de nuestros colegios obtienen la certificación este año 2025.

Durante 2025, los colegios Cumbres, Everest y San Isidro obtuvieron la certificación en Ambientes Seguros otorgada por EL Centro de Investigación y Formación de Protección al Menor, CEPROME Latinoamérica, tras acreditar un nivel satisfactorio de cumplimiento en los 8 estándares definidos por esta organización para la prevención, detección y adecuada respuesta ante situaciones de posible abuso sexual.

Este avance es fruto de un proceso iniciado en 2024 y liderado por Adriana Velasco O., Encargada de Ambientes Seguros de la Red, en conjunto con las encargadas de ambiente seguro de cada colegio. El trabajo contempló etapas de diagnóstico institucional, revisión de documentos, visitas en terreno, retroalimentación especializada e implementación de mejoras, permitiendo fortalecer estructuras preventivas y consolidar prácticas cada vez más coherentes con nuestra misión educativa.



Certificación Everest



Certificación San Isidro



Certificación Cumbres

“Este logro es fruto de un arduo trabajo de prevención que el colegio ha realizado en los últimos años y que ha sido recogido por esta organización, a través de un diagnóstico y posterior propuesta de mejoras, las que el colegio ha concretado”.

Alejandra Rodríguez L., Encargada de Ambiente Seguro del Colegio San Isidro.

## Un proceso que avanza en toda la Red

Además de las certificaciones obtenidas, en el último trimestre 2025 se retomó el proceso de certificación en el Colegio La Cruz iniciado con la visita de Inés Frank, Directora de Ceprome Latinoamérica a fines de 2024; y próximamente se incorporarán Highlands y Maitenes, con la proyección de que los seis colegios de la subred particulares pagados de Chile cuenten con esta certificación al finalizar 2026.

Como Red RC, continuaremos trabajando de manera coordinada para cumplir los más altos estándares y consolidar una cultura preventiva sólida y permanente en todos nuestros establecimientos.



Director de la Red recibe diploma de Certificación CSI

## Estándares de cumplimiento que busca CEPROME

1. Existencia de una política de ambientes seguros;
2. Existencia de adecuados mecanismos internos de prevención, control, respuesta, actualización manejo de la información, comunicación y rendición de cuentas;
3. Idoneidad de las personas a cargo de la política;
4. Existencia de canales eficaces para la expresión de inquietudes y denuncias;
5. Sensibilidad para el acompañamiento a víctimas y denunciantes;
6. Recursos para la ejecución de la política de ambientes seguros;
7. Acceso a asesoría profesional externa;
8. Existencia de responsables y estructuras adecuadas para la prevención.



Visita Inés Frank, Directora Ceprome



# Tecnologías de la información:

## Soporte y seguridad

Durante 2025, el área de Tecnologías de la Información (TI), liderada por Pablo Gómez P., continuó entregando apoyo permanente a los colegios en el funcionamiento de sus recursos tecnológicos y en el desarrollo de herramientas para una mejor gestión. Entre estas acciones, se mantuvo el servicio diario para resguardar la operación de servidores y recursos tecnológicos, junto con el desarrollo de dashboards en Power BI orientados a la toma de decisiones, destacando la actualización del tablero del área de admisión. También se realizó la auditoría anual de infraestructura tecnológica en todos los colegios y, en el caso del Colegio Cumbres, se mejoró la cobertura e instalación de WiFi en salas y espacios de trabajo.

De manera especial, a mediados de año, se realizó la capacitación "Security Awareness" o "Conciencia de seguridad" dirigida a los equipos directivos de los colegios La Cruz, Maitenes, San Isidro, Fernández León, San Juan Diego, Santa Teresa de Jesús y Santa María de Guadalupe, con el apoyo del área de TI de México. Esta formación, desarrollada en dos módulos, buscó educar y concientizar sobre los riesgos asociados al uso del correo electrónico, especialmente en relación con el phishing, con el fin de prevenir futuros incidentes y fortalecer una cultura de mayor resguardo frente a amenazas de ciberseguridad.



Capacitación Conciencia de Seguridad San Isidro

“Nuestro trabajo busca asegurar que los colegios cuenten con una infraestructura confiable y un soporte permanente, pero también con una cultura de uso responsable y seguro de la tecnología, que ayude a prevenir riesgos y resguardar mejor su operación”.

Pablo Gómez P., Gerente de Tecnologías de Información Red de colegios RC

Al cierre del año, se llevó a cabo además la reunión anual de encargados de TI de los colegios particulares pagados de Chile, realizada en el Colegio Maitenes. Esta instancia permitió compartir criterios y revisar temas relevantes para la gestión tecnológica de los colegios, entre ellos el uso de plataformas, respaldos de información, accesos, recuperación de cuentas, protección de datos y buenas prácticas de seguridad digital. De este modo, el trabajo del área siguió aportando a una gestión tecnológica más coordinada, segura y al servicio de las necesidades de los colegios.

# Gestión de Personas:

## Liderazgo y buen trato en la vida de nuestros colegios

Durante 2025, el trabajo del área de Gestión de Personas de la Red puso un énfasis especial en seguir fortaleciendo la cultura laboral de nuestros colegios desde una mirada coherente con su identidad y misión educativa. En esta línea, continuó avanzando la implementación de la Política de Buen Trato, presentada en 2024 como un marco común para promover relaciones laborales basadas en el respeto, la dignidad y la colaboración, en sintonía con los valores del Ideario Regnum Christi.

A lo largo del año, esta política siguió desplegándose a través de instancias de capacitación y sensibilización dirigidas a los colaboradores, buscando traducirse en prácticas concretas que fortalezcan la convivencia y el clima laboral en los colegios.

“Avanzar en una cultura de buen trato exige líderes capaces de acompañar con claridad, respeto y coherencia, haciendo de nuestras relaciones laborales un reflejo concreto del Ideario que compartimos”.

Asunción González P., Directora de Personas Red RC

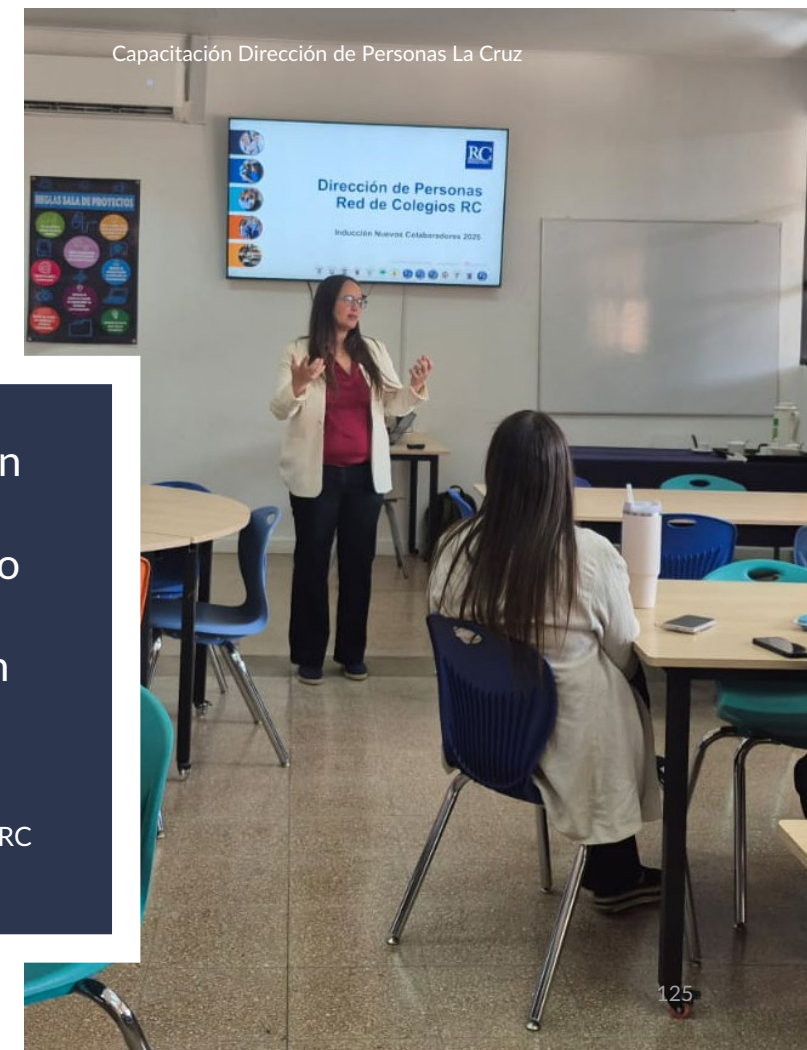
# POLÍTICA DE BUEN TRATO

Súmate a una cultura de respeto y cuidado de todos



El buen trato consiste en una conducta de respeto a la dignidad humana en las relaciones interpersonales que ocurren con ocasión de la relación laboral, independientemente del rol que se cumpla en la organización.

Capacitación Dirección de Personas La Cruz





Junto con ello, se trabajó en torno a las nuevas competencias institucionales alineadas con el Ideario, que comenzaron a incorporarse como un marco compartido para fortalecer el liderazgo, el acompañamiento y la gestión del desempeño en los colegios. En este contexto, se realizó una jornada formativa sobre gestión de desempeño con líderes pedagógicos del Colegio San Isidro, orientada a profundizar en los fundamentos, objetivos y aplicación práctica de este proceso al interior de los colegios.

Capacitación Evaluación de Desempeño San Isidro



Acompañamiento RRHH Everest

También, se siguió apoyando procesos relevantes como la actualización del procedimiento de Reclutamiento y Selección y de la política de Gestión de Personas, la revisión de temas asociados a la ley de 40 horas, y el desarrollo de herramientas orientadas a atraer y cuidar talento. De este modo, el trabajo del área siguió fortaleciendo criterios comunes y apoyando a los colegios en la consolidación de ambientes laborales más sanos, ordenados y coherentes con su proyecto educativo.

# Comunidades de aprendizaje

## Encuentro y colaboración entre áreas afines

Creemos en el valor del trabajo colaborativo como una forma concreta de enriquecer la labor educativa y seguir creciendo juntos en la misión que compartimos. En esta línea, a través de encuentros periódicos entre profesionales que desempeñan roles semejantes, liderados por las distintas áreas del equipo de gestión, se han ido consolidando espacios que favorecen la colaboración entre pares, el intercambio de experiencias y la construcción de una red de apoyo que enriquece la mirada común entre los colegios y fortalece a cada comunidad educativa.



Reunión de Directores Colegios RC Chile



Reunión de Subdirectores Académicos y de Formación Colegios RC Chile

## Somos parte de la Red de Colegios Asociados (RCA)

Durante 2025, representantes de la Red de Colegios RC participaron en el primer encuentro presencial del año de la RCA, jornada que reunió a más de 70 representantes del mundo educativo, legislativo y universitario, y abordó dos desafíos especialmente relevantes para el futuro del país y de las comunidades escolares: la baja natalidad y la escasez de docentes en Chile.

La participación en esta instancia, junto con el seguimiento legislativo y normativo impulsado por la RCA, su presencia en el debate público, las reuniones con autoridades y las capacitaciones y talleres especializados dirigidos a equipos directivos, permitió seguir fortaleciendo vínculos con otros colegios, compartir miradas sobre el contexto educativo actual y proyectar una presencia activa en espacios de colaboración entre pares que fortalecen el liderazgo directivo, ordenan la gestión normativa y permiten anticipar los cambios.



Miembros Red de Colegios RC en Encuentro RCA



Reflexión y dinámica entre Directivos de Colegios RCA

La Red de Colegios Asociados es una organización sin fines de lucro, independiente y no partidista, que reúne a colegios particulares pagados a lo largo de todo Chile, con el propósito de acompañar, representar y fortalecer a sus comunidades escolares. Su trabajo busca anticiparse a los cambios que impactan al sistema educativo, especialmente en materias legislativas, normativas y de gestión, promoviendo la libertad de educación, el derecho de las familias a elegir el proyecto educativo de sus hijos y una colaboración activa entre colegios. Actualmente, la RCA agrupa a más de 40 colegios y 40.000 estudiantes.



Directiva Red de Colegios Asociados (RCA)

## Formación y mejora continua

Creemos que el aprendizaje y el desarrollo son procesos constantes. La mejora continua es un pilar fundamental que impulsa a brindar herramientas, capacitaciones y recursos para fortalecer las habilidades y competencias de nuestros colaboradores. Durante 2025, esta convicción se expresó en diversas instancias formativas desarrolladas en Chile y Argentina, orientadas a enriquecer las prácticas pedagógicas, fortalecer el liderazgo y seguir consolidando una cultura profesional de aprendizaje compartido.

## Capacitaciones docentes para seguir mejorando

Durante 2025 se desarrollaron diversas capacitaciones docentes con distintos equipos y en diferentes contextos, de acuerdo con las necesidades y desafíos propios de cada colegio de Chile y Argentina. Gestión de aula y fortalecimiento del nivel académico junto a Aptus, comprensión lectora desde las ciencias cognitivas, antropología cristiana a la luz de la Teología del Cuerpo, liderazgo pedagógico, dislexia, aprendizaje en discapacidad intelectual, fomento lector, planificación inversa, convivencia digital, inteligencia artificial aplicada a la diferenciación en el aula, educación del carácter, evaluaciones META y metodología CLIL fueron algunas de las temáticas abordadas durante el año.

“En el ámbito de la enseñanza, la formación docente ha de permitir que los profesores desarrollen una actitud investigadora hacia su trabajo, evalúen y mejoren los procesos de enseñanza-aprendizaje en el aula, y sean promotores de relaciones de comunión con los demás profesores, con las familias y con la dirección del colegio”.

(Ideario RC, 70)



Capacitación colaboradores Maitenes

A esto se sumó un hito especialmente relevante en el Colegio Cumbres: tras un trabajo sostenido de largo plazo acompañado por Santillana, 57 docentes completaron exitosamente su formación en *International Society for Technology in Education* (ISTE), avanzando en la integración de la tecnología con una mirada ética, formativa y orientada al fortalecimiento de los aprendizajes. En su conjunto, estas instancias permitieron seguir enriqueciendo el trabajo de los equipos y fortalecer una cultura de mejora continua al servicio del aprendizaje de los alumnos.



Equipo Cumbres certificados en ISTE



Cumbres Sede Lighthouse ISTE Santillana

La capacitación buscó, además, fortalecer el rol del liderazgo en la implementación del PFI, generar un lenguaje compartido y ofrecer criterios para traducir sus principios en la vida cotidiana de los colegios, con módulos impartidos por Paula Muñoz H., directora de Identidad de la Red, y Gianfranco Zamudio R., subdirector de Formación y Pastoral del Colegio Cumbres y coordinador del equipo de SFyP de la Red RC.

El siguiente paso de este camino será el proceso de diagnóstico y alineación institucional que deberá realizar cada

colegio, con el fin de analizar su realidad actual a la luz de los objetivos del PFI y proyectar las próximas etapas de implementación. Más que incorporar un nuevo programa, este proceso busca promover una renovación educativa y cultural que permita que todos los ámbitos de la vida escolar: académicos, pastorales, formativos y de convivencia, reflejen de manera cada vez más coherente el Ideario, la misión de formar apóstoles y líderes Cristianos, que compartes todos los colegios del Regnum Christi.



Capacitación Plan de Formación Integral Everest

## Avances en la implementación del Plan de Formación Integral

Durante los últimos años, la Red de Colegios ha venido recorriendo un camino progresivo de implementación del Plan de Formación Integral (PFI) en los colegios particulares pagados, buscando que este se convierta en un eje articulador de toda la vida escolar. En una primera etapa, el trabajo estuvo centrado principalmente en la sensibilización y socialización del PFI, así como en instancias iniciales de formación y capacitación con públicos clave más acotados, con el fin de dar a conocer su relevancia, sentido y proyección para la misión educativa de nuestros colegios.

Durante 2025, este proceso dio un paso importante mediante una capacitación de 9 horas dirigida a equipos directivos y líderes escolares, orientada a sistematizar una comprensión conceptual de base del Plan de Formación Integral. El objetivo fue asegurar que quienes están llamados a liderar e impulsar su implementación cuenten con un marco común de comprensión sobre sus fundamentos antropológicos, teológicos y pedagógicos, así como sobre las implicancias institucionales y culturales que este proceso requiere.



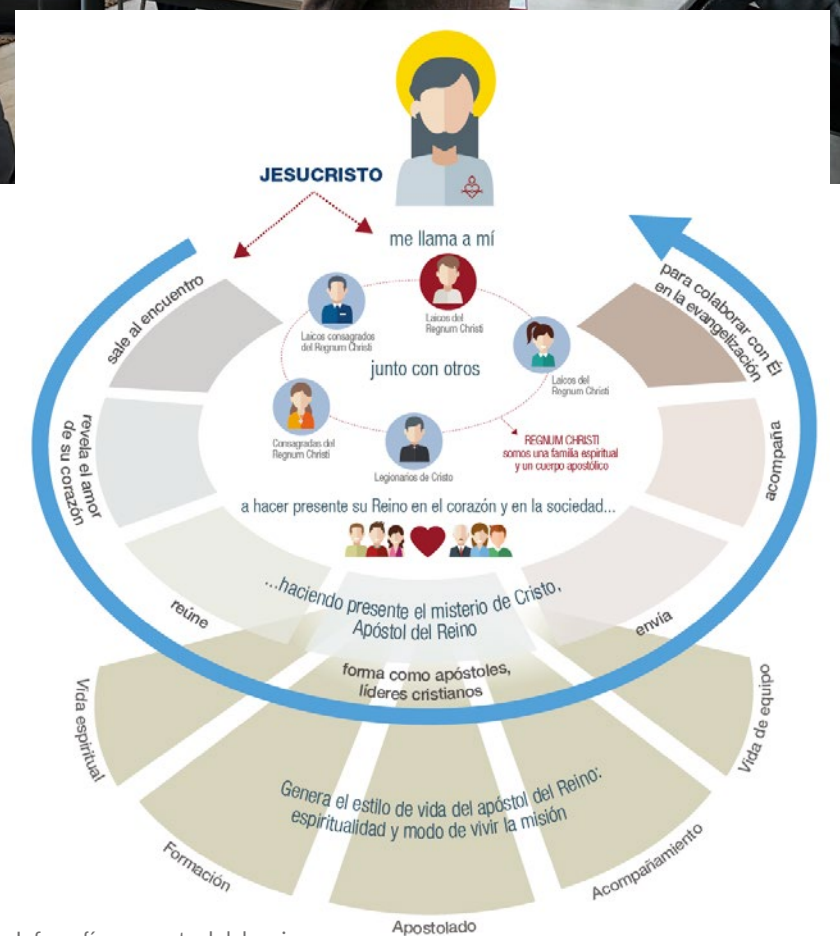
Capacitación Plan de Formación Integral Maitenes



Capacitación Plan de Formación Integral Highlands

## Diplomado para Líderes Educativos de la Red RC

Otro hito relevante fue la segunda versión del Diplomado Modelo Red RC para Líderes Educativos, dictado por la Universidad Finis Terrae en modalidad online, que en 2025 reunió a 23 participantes de 10 colegios de Chile y Argentina. El programa tuvo como foco profundizar en el perfil de egreso de nuestros colegios y en los tres grandes fines formativos que orientan la propuesta educativa de la Red, junto con promover propuestas concretas para traducir estos fines a las prácticas pedagógicas, considerando el currículum nacional, la orientación profesionalizante de la formación docente y el modelo educativo propio del Regnum Christi.



Infografía conceptual del carisma a partir de los Estatutos del Regnum Christi



Ceremonia de titulación Magister USS

## Finalización del Magíster para la Consolidación de la Comunidad Educativa

Después de dos años de estudio, 10 colaboradores de la Red finalizaron el Magíster en Fundamentos y Estrategias para la Consolidación de la Comunidad Educativa, desarrollado por la Facultad de Psicología y Humanidades de la Universidad San Sebastián. Este proceso formativo buscó fortalecer el liderazgo educativo y entregar herramientas para consolidar comunidades escolares sanas, cohesionadas y fieles a sus proyectos formativos. Su cierre marca un nuevo paso en el esfuerzo de la Red por seguir profesionalizando a sus equipos y fortaleciendo la vida de sus comunidades educativas.



Colaboradores titulados de colegios de la Red RC

# Mi Mejor Práctica 2024:

## Cruzando fronteras para enriquecer a la Red RC

Tras la realización del concurso Mi Mejor Práctica 2024, que convocó a más de 200 colaboradores de los colegios de la Red en Chile y Argentina a visibilizar iniciativas con impacto en sus comunidades, organizadas en torno a seis ejes temáticos alineados con las prioridades estratégicas, durante 2025 el foco estuvo puesto en la socialización de las prácticas ganadoras, buscando que pudieran darse a conocer, inspirar a otros equipos y enriquecer el trabajo de los colegios.

Una de las principales expresiones de este proceso fueron los viajes de intercambio entre los ganadores por subred de Chile y Argentina. Estas visitas permitieron compartir en terreno prácticas destacadas, conocer su implementación concreta y abrir espacios de aprendizaje entre comunidades educativas de distintos contextos.

En junio, el equipo del Colegio Betania de Buenos Aires visitó Chile para presentar su práctica *Equipo de Tutorías: Acompañamiento Integral*; en agosto, Vanessa Guerra, del Colegio Mano Amiga Santa Teresa de Jesús, viajó a Argentina para compartir la iniciativa *Cuentas claras y transparencia financiera*; y en octubre, Karim Pastrana, del Colegio Everest, realizó el tercer intercambio del año con su práctica *Plan de Apoyo Académico para Deportistas Destacados*. Estos encuentros permitieron visibilizar iniciativas transformadoras, fortalecer vínculos entre colegios y promover una cultura de mejora continua basada en experiencias reales y eficaces.



Constanza Cragno, Premiación "Mi mejor práctica 2024"



Medalla premiación "mi mejor práctica 2024"

“Fue muy enriquecedor conocer a los colegios, compartir experiencias, contar nuestra práctica, conocer otras prácticas para replicar en Argentina y, sobre todo, llevarnos esta experiencia de formar parte de una red de colegios. ¡Muchas gracias!”

María Gabriela Casanelo, maestra y tutora del Colegio Betania



Ganador Mejor Práctica subred pp Chile visita Argentina

Junto con estos intercambios, durante el año también se difundieron en Chile otras prácticas premiadas por eje temático, a través de videos en que sus autoras compartieron la implementación de sus proyectos y el impacto generado en sus comunidades. Entre ellas, *After School* del Colegio Everest, *Con las manos tomadas* del Colegio Fernández León

y *Encuentros de Formación Integral* del Colegio La Cruz. Este material fue distribuido a todos los colaboradores por medio de Buk y también a través de Instagram, ampliando el alcance del concurso y reafirmando el valor de compartir buenas prácticas al servicio del aprendizaje de toda la Red.



Ganadoras MMP subred Argentina viajan a Chile

Publicación práctica finalista en Instagram



Ganadora MMP subred particular subvencionado Chile viaja a Argentina



De este modo, durante 2025 el concurso siguió dando frutos más allá de su premiación, y la Red comenzó también a prepararse para una nueva edición de Mi Mejor Práctica en 2026.

# Encuesta de satisfacción 2025:

## Una escucha que orienta a la mejora continua

Desde 2007, la Encuesta de Satisfacción de Padres y Apoderados se aplica cada dos años en los seis colegios particulares pagados de la Red en Chile. En 2025 se realizó su 10ª versión, con el objetivo de conocer la percepción de las familias sobre la gestión y el proyecto educativo, y de seguir fortaleciendo una cultura organizacional basada en datos para la toma de decisiones. Durante el mes de julio respondieron 2.121 padres y madres, lo que representa un 17% más de participación que en 2023 y una muestra significativa respecto de las más de 3.000 familias que forman parte de estos colegios.



Alumnos Everest

“Una escucha sistemática y bien orientada nos permite comprender mejor la experiencia de nuestros alumnos y sus familias, reconocer fortalezas y desafíos, y orientar con mayor claridad los esfuerzos de mejora en nuestros colegios”.

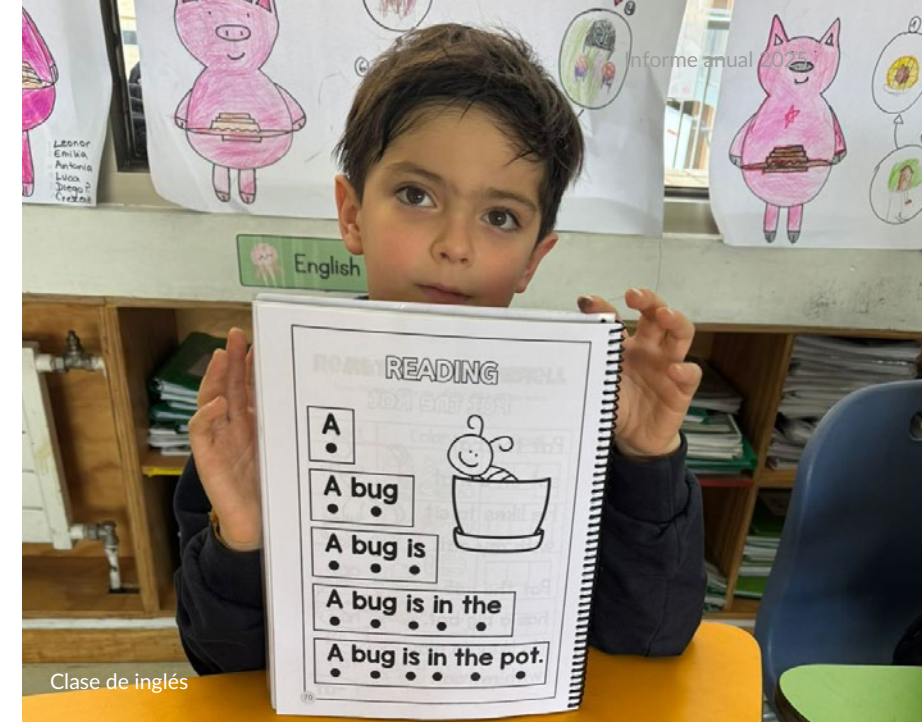
Alejandra Cerda C., Directora de Promoción y Relaciones institucionales Red de colegios RC



Clases Maitenes

Los resultados confirmaron una alta valoración del proyecto educativo de la Red. Más del 93% de los apoderados señaló que recomendaría el colegio, y un 95% afirmó que sus hijos van felices al colegio. También destacaron con resultados sobresalientes aspectos vinculados a la identidad católica y al sello formativo apostólico, como el programa para la formación y vivencia de las virtudes y la percepción del colegio como agente evangelizador del entorno, lo que muestra que los pilares centrales del proyecto resuenan con fuerza en las familias.

La encuesta permitió, al mismo tiempo, identificar desafíos concretos para seguir mejorando. Entre ellos, aparecieron el fortalecimiento del segundo idioma inglés y el desarrollo de la plataforma Alexia como herramienta efectiva para el aprendizaje. Ambos aspectos, sin embargo, mostraron las mayores alzas en aprobación respecto de la medición anterior, y el avance del inglés fue especialmente significativo en el ciclo inicial, en sintonía con el proceso de transición al bilingüismo iniciado en 2024. De este modo, la encuesta no solo reafirmó la confianza de las familias en su colegio, sino que también entregó información valiosa para seguir orientando los esfuerzos a corto, mediano y largo plazo.



Clase de inglés

## Alta valoración del acompañamiento espiritual: una comunidad que acompaña y forma desde el corazón



Acompañamiento espiritual Cumbres

La Encuesta de Satisfacción 2025 evidenció también una alta valoración del acompañamiento espiritual y pastoral que reciben estudiantes y familias en los colegios del Regnum Christi en Chile. Más del 90% declaró que ellos y sus hijos se sienten muy satisfechos con esta atención, confirmando la importancia que tiene la dimensión pastoral en la vida cotidiana de las comunidades educativas.

Este resultado da cuenta de un acompañamiento cercano y sostenido, que se expresa en la presencia de sacerdotes, consagradas y consagrados, y en una atención espiritual que no se limita a actividades religiosas puntuales, sino que busca hacerse presente en la vida diaria del colegio y de las familias. A través de celebraciones sacramentales, espacios de formación, grupos de matrimonios, momentos de oración y acompañamiento en distintas etapas y circunstancias de la vida, los colegios siguen ofreciendo una experiencia pastoral que ayuda a las personas a encontrarse con Cristo y a vivir su fe en comunidad.

“Vivo mi rol en la atención espiritual a las familias del colegio como una verdadera vocación de servicio: estar siempre disponible para ser un puente entre sus necesidades y Dios. Esto implica facilitarles el acceso a la vida sacramental, ofrecer espacios de formación y acompañarlos en sus búsquedas, desafíos y celebraciones. Me esfuerzo por que cada familia se sienta acogida, escuchada y animada a vivir su fe en comunidad”.

P. Fernando Caviedes, LC., Capellán del Colegio La Cruz



P. Fernando Carvajal LC., Capellán La Cruz

# Nuevas familias:

## Acompañar desde el primer encuentro

El proceso de Admisión tiene como objetivo acompañar a las familias en este momento tan significativo: sus primeros pasos en una nueva comunidad educativa. Más que un proceso administrativo, este camino busca ofrecer una atención cercana, clara y oportuna, ayudando a cada familia a conocer mejor el proyecto educativo, el carisma y la identidad que compartimos como colegios de la Red Regnum Christi.

Desde la Red, este trabajo se fortalece a través del acompañamiento sistemático hacia las encargadas de admisión de los colegios y el seguimiento de los procesos de admisión, en un ámbito clave para la vida de cada comunidad educativa: dar a conocer el proyecto educativo, proyectar mejor cada colegio y cuidar, de principio a fin, el proceso de incorporación de nuevas familias.



Encuentro familias nuevas CSI



Encargadas Admisión Red Colegios RC

“Un colegio es una gran oportunidad de evangelización. Solo pensar que un alumno puede estar hasta 16 años en el colegio y las familias a veces más de 20 años, muestra la posibilidad de acompañar la siembra, el cultivo y los primeros frutos de la fe, por el vínculo que se forja a lo largo del tiempo. En ese sentido, los sacerdotes y personas consagradas estamos disponibles para ofrecer instancias de encuentro con Dios y con los demás”.

P. Gonzalo Franco LC., Capellán del Colegio San Isidro



P. Gonzalo Franco LC., Capellán San Isidro



Bienvenida Familia Nuevas 2026 Highlands

Una expresión concreta de este trabajo son las “Bienvenidas a Familias Nuevas”, que se realizan cada año en los colegios de la Red. Estas instancias, combinan encuentro, formación e información práctica, y permiten cerrar el proceso de admisión abriendo oficialmente las puertas al colegio. Marcadas por un espíritu de fe, cercanía y unidad, en ellas directivos, docentes, encargados de familia y representantes de la comunidad reciben a los nuevos integrantes, presentan nuestra misión y refuerzan la importancia de caminar juntos en la formación académica, humana y espiritual de sus hijos.



Bienvenida familias nuevas Cumbres



Admission Day Cumbres

# Comunicar para inspirar:

## Nuestra identidad en acción

A través de la comunicación hacemos visible nuestra identidad y el quehacer formativo de cada día. No comunicamos solo para informar a colaboradores, apoderados y alumnos, sino también para dar un impulso activo a nuestra misión. Como señalaba el científico y filósofo chileno Humberto Maturana, “el lenguaje genera realidad”; bajo esa premisa, entendemos que cada mensaje no solo transmite, sino que también modela y construye comunidad.

Durante este año, inspirados también por el llamado del Papa Francisco a los comunicadores a “no vender ilusiones ni temores, sino transmitir esperanza” en el entorno digital, nuestros colegios asumieron el compromiso de comunicar desde el bien, la verdad y la esperanza.

Este marco orientó el fortalecimiento estratégico de las comunicaciones de la Red, a través del desarrollo de contenidos cada vez más profesionales y sólidos, que permitieron

ampliar el alcance y la interacción de nuestras comunidades digitales, posicionando a nuestros colegios dentro del ámbito educativo con una presencia digital más consistente, cercana y alineada con su identidad. Este logro es fruto directo de la planificación y esfuerzo de las Encargadas de comunicaciones de los colegios y al trabajo articulado con el equipo de Red.

Nuestra gestión anual se guio por objetivos claros orientados al fortalecimiento institucional: la asesoría estratégica a los colegios, el posicionamiento digital de la Red, el resguardo de la reputación a través de la transparencia, la gestión comunicacional oportuna de contingencias propias del quehacer educativo y el fomento de la comunión interna mediante el intercambio de buenas prácticas. El desafío hacia adelante es seguir consolidando una comunicación que inspire, una y anuncie la verdad.



Encargadas de Comunicaciones Colegios RC Chile

“Para nosotros, el proceso de admisión no se trata solo de transmitir información o resolver aspectos prácticos, sino de acompañar a cada familia desde el primer momento y seguir haciéndolo hasta que sus hijos ya están integrados en la vida del colegio. Esa continuidad es clave para que se sientan seguras y acogidas”.

Cecilia Williamson A., Encargada de Admisión y Promoción Colegio Cumbres

“El crecimiento de nuestras comunidades digitales refleja un trabajo muy comprometido de las encargadas de comunicaciones de cada colegio y, al mismo tiempo, un esfuerzo compartido por profesionalizar esta labor, alinear criterios y fortalecer una presencia institucional cada vez más consistente con la identidad de la Red”.

Soledad Moreno U., Directora de Comunicaciones del Regnum Christi

# Actividades en Red





## M. Jesús Quezada B.

Directora del Colegio La Cruz

“Aunque cada uno de nuestros colegios tiene una identidad propia y un sello particular que lo distingue, compartimos una misma misión, una misma mirada y el profundo anhelo de aportar de manera concreta a nuestro país”.

Pertenecer a la Red de Colegios RC es, fundamentalmente, ser parte de una gran familia. Aunque cada uno de nuestros colegios tiene una identidad propia y un sello particular que lo distingue, compartimos una misma misión, una misma mirada y el profundo anhelo de aportar de manera concreta a nuestro país. En ese contexto, la sección “Actividades en Red 2025” no es solo un registro de eventos; es el reflejo vivo de un proyecto educativo que entiende que el encuentro y la colaboración son esenciales para la formación integral de nuestros estudiantes.

Estas instancias —que abarcan desde lo académico y el desarrollo del inglés, hasta las ciencias, el deporte y la formación espiritual— permiten potenciar de forma directa los valores y principios que priorizamos en nuestras aulas. Al participar en iniciativas como el Torneo de la Amistad, los concursos intercolegiales o las actividades del Jubileo, los alumnos se ven invitados a salir de su zona de confort. Mostrar sus talentos en un espacio distinto al conocido, frente a un público nuevo y siendo evaluados por profesores que no son los propios, fortalece su confianza, su seguridad y su valoración personal. Representar a su colegio les otorga un sano orgullo y un profundo sentido de pertenencia. Descubren que, a pesar de venir de realidades o ciudades diferentes, comparten pilares formativos comunes que los unen y los desafían a desarrollar la disciplina, el esfuerzo, la creatividad y un genuino espíritu de servicio.

Pero el impacto de la Red no se limita a los estudiantes; se extiende de manera vital a nuestros educadores y equipos de trabajo. Los encuentros regulares entre las áreas aca-

démica, formativa y administrativa generan una sinergia invaluable. En tiempos donde la educación se ha vuelto tan desafiante, contar con un equipo ampliado se transforma en una red de pensamiento que entreteje oportunidades para todos. Estas instancias nos permiten compartir dificultades, analizar datos para tomar decisiones oportunas y replicar buenas prácticas pedagógicas sin tener que “inventar la rueda” cada vez, impulsando espacios de innovación que nos hacen crecer más y más rápido.

No podemos sentirnos parte de lo que no conocemos. Al hacer cosas juntos, prepararnos en las mismas áreas y encontrarnos, consolidamos la certeza de que somos una comunidad mayor. Cuando nuestros alumnos coinciden fuera del colegio, aunque jamás hayan compartido una sala de clases, experimentan la unidad profunda de ser parte de colegios hermanos.

Hoy, el mensaje para cada alumno, familia y educador es recordar que en esta comunidad siempre encontraremos refugio, acompañamiento y estímulo para mejorar. Ser parte de algo más grande nos invita a tener sueños personales que sumen a los ideales compartidos. Nos forma como ciudadanos y nos entrega las bases de la colaboración y el cariño por el otro. Solo así, unidos y en sintonía, podremos formar verdaderos líderes cristianos al servicio de la sociedad y de la Iglesia.

# Jubileo de la Esperanza:

## Un año de gracia para nuestras comunidades



Convocado por el Papa Francisco bajo el lema “Peregrinos de la Esperanza”, el Jubileo 2025 marcó la vida de la Iglesia universal e invitó también a nuestras comunidades educativas a vivir con mayor profundidad la fe, la comunión eclesial y la esperanza cristiana. En la Red de Colegios Regnum Christi, este Año Jubilar se expresó en peregrinaciones, encuentros comunitarios y experiencias vividas en comunión con la Iglesia local y universal, tanto en Chile como en Argentina.

Uno de los primeros hitos fue el Jubileo de los Adolescentes, vivido en abril en Roma con participación de jóvenes de Chile y Argentina. En el caso de Chile, la peregrinación coincidió providencialmente con la muerte del Papa Francisco, transformándose también en una experiencia



Jubileo de los Adolescentes

de despedida, oración y comunión con toda la Iglesia. Para muchos de ellos, fue una vivencia profundamente significativa, marcada por la conciencia de estar acompañando, desde la fe, un momento histórico para la Iglesia universal.



Jubileo de los Adolescentes

“Todo me fue llenando el corazón. Fui al jubileo buscando respuestas y encontré mucho más: comunidad, oración, alegría y un profundo sentido. Esta experiencia reafirmó en mí lo feliz que me hace ser católica, ser del Reino, estoy agradecida y muy feliz con todo lo vivido”.

María Jesús Acuña M., Alumna IV medio La Cruz.

Meses más tarde, el Jubileo de los Jóvenes reunió nuevamente a jóvenes de Chile y Argentina en Roma, en una experiencia de fuerte intensidad espiritual y apostólica. Además de participar en las celebraciones jubilaires, vivieron el Encuentro Internacional del Reino y ECYD, compartieron con jóvenes de distintos países, llevaron a Cristo a las calles a través de la Street Faith y participaron en momentos de profunda oración y comunión. El camino culminó con la vigilia y la Eucaristía junto al Papa, en medio de una multitud de jóvenes de todo el mundo, haciendo tangible la experiencia de una Iglesia viva, universal y llena de esperanza.

Encuentro internacional de Jóvenes Regnum Christi



Juventud Argentina en el Jubileo de los Jóvenes



También las familias fueron convocadas a vivir este tiempo de gracia. En el contexto del Jubileo de la Familia, Fundación Familia Unida y encargadas de familia de los colegios Cumbres y Highlands participaron en el congreso “Familia para todos: la familia, un camino de esperanza para Chile”, y luego en la procesión hacia la Catedral de Santiago, donde familias, jóvenes y sacerdotes del Regnum Christi compartieron una jornada de comunión, reconciliación y oración.



Adoración por las vocaciones Jubileo de los Jóvenes



Jubileo de la Familia

A lo largo del año se realizaron además peregrinaciones a templos jubilaires y otros signos comunitarios que dieron cuerpo a este camino. Entre algunas de ellas, la peregrinación jubilar al Cerro San Cristóbal, que reunió a más de 200 personas de las comunidades de San Juan Diego, Highlands y Cumbres junto a Familia Misionera; y la peregrinación de los alumnos de 7° básico a IV medio del Colegio La Cruz a la parroquia de Rosario en Rengo, donde, en preparación a Semana Santa, pudieron atravesar la Puerta Santa y reflexionar sobre el sentido de la entrega de Cristo.

Así, el Jubileo de la Esperanza se convirtió en una ocasión privilegiada para renovar la vida de fe de nuestras comunidades, fortalecer su comunión con la Iglesia y volver a poner a Cristo en el centro de la misión educativa que compartimos.



Peregrinación Jubilar Familia Misionera Highlands, San Juan Diego y Cumbres



Peregrinación Jubilar Fernández León

# Inducción de colaboradores nuevos:

## Una comunidad que sigue creciendo

Al inicio del año escolar, la Red dio la bienvenida a los nuevos colaboradores que se incorporaron a los colegios en Chile y Argentina. A través de dos jornadas de inducción, los nuevos integrantes pudieron conocer y profundizar en aspectos centrales de la vida y gestión de nuestros colegios, como el Proyecto Educativo, el Ideario, el modelo pedagógico, el protocolo de Ambientes Seguros y los lineamientos de Recursos Humanos, entre otros temas abordados por distintas áreas del equipo de gestión de la Red.

Por medio de diversas actividades, se les presentó la manera en que nuestros colegios viven y aplican los principios, sistemas, procedimientos y criterios propios de la cultura organizacional, siempre en consonancia con la legislación vigente. Esta instancia permitió no solo comprender mejor la misión y visión que orientan nuestra labor educativa, sino también comenzar a integrarse a la comunidad y al espíritu propio de la Red de Colegios RC.



Inducción colaboradores nuevos 2025

# Fortaleciendo lazos con la Universidad Finis Terrae

En un ambiente cercano de encuentro y diálogo, integrantes de la Red de Colegios Regnum Christi, junto a directores y representantes de los colegios, participaron en un desayuno realizado en la Universidad Finis Terrae con autoridades de la Facultad de Educación, Psicología y Familia. En esta instancia compartieron el rector Juan Eduardo Vargas D., la decana Marilú Matte B., directores, investigadores y académicos de la Facultad, junto a Alan Wilkins A., director de la Red de Colegios RC Chile-Argentina, y autoridades de los colegios. Fue una oportunidad valiosa para encontrarse, compartir desafíos y reconocer con más fuerza la misión educativa que une a ambas instituciones, abriendo nuevas posibilidades de colaboración al servicio de la formación.

“Como Red de colegios, valoramos profundamente el vínculo con nuestra universidad, la Finis Terrae. Compartimos una misma mirada antropológica y fundamentos del proyecto educativo que hacen muy relevante seguir creciendo en esta relación”.

Alan Wilkins A., Director Red de Colegios RC Chile-Argentina.



Desayuno Universidad Finis Terrae



Desayuno Universidad Finis Terrae

“Tenemos una misión común, que es formar hombres y mujeres, líderes cristianos que transformen e impacten la sociedad. Entonces, eso llena de sentido el trabajo que estamos haciendo y que puede potenciarse con este trabajo en conjunto que queremos instaurar”.

Juan Pablo Contreras O., Director Colegio Cumbres

# TDLA 2025:

## San Isidro fue sede de una nueva edición del Torneo de la Amistad

Durante los días 3, 4 y 5 de abril de 2025, el Colegio San Isidro fue anfitrión de la tercera versión del Torneo de la Amistad (TDLA), que reunió a los colegios de la subred de particulares pagados de Chile y sumó por primera vez al Colegio Fernández León.

A lo largo de las jornadas de atletismo, fútbol, vóleybol y básquetbol, los estudiantes vivieron intensamente cada encuentro, acompañados por sus entrenadores y por numerosas familias que, desde las graderías, aportaron entusiasmo y cercanía a este espacio de encuentro entre colegios de la Red. Más allá de los resultados, el torneo volvió a ser una instancia privilegiada para promover valores como el respeto, la humildad, la honestidad y el *fair play*, expresando de manera concreta el sello formativo presente en la vida escolar de los colegios RC.

En la ceremonia de clausura, el Colegio Everest recibió la **Copa de la Amistad**, en reconocimiento a su vivencia destacada del espíritu *fair play*. El agradecimiento al Colegio San Isidro por su acogida y organización se proyecta también hacia el próximo encuentro: el TDLA 2026 en el Colegio Cumbres.



Básquetbol Cumbres Everest



Atletas Fernández León



Postas de apoderados



Maitenes celebra su triunfo en Fútbol Superior



Atletas La Cruz, Everest y Highlands antes de su prueba



Coach Everest en acción



Desfile de Inauguración



Everest ganador de la Copa de la Amistad

# Olimpiadas Mano Amiga:

## Una experiencia de encuentro a través del deporte

Durante 2025 se realizó la primera versión de las Olimpiadas Mano Amiga, una iniciativa organizada por el Colegio Santa Teresa de Jesús junto al profesor Gustavo Cortés E., que, a partir del mes de mayo, reunió a los tres colegios Mano Amiga en cinco encuentros deportivos.

A través de disciplinas como fútbol, vóleybol, ajedrez, handball, tenis de mesa y atletismo, esta experiencia permitió a

alumnos y profesores compartir, conocerse mejor y seguir construyendo vínculos entre comunidades que comparten una misma identidad. Más que una instancia competitiva, las olimpiadas fueron una oportunidad para crecer en la amistad, el trabajo en equipo y el sentido de pertenencia a Mano Amiga y a la Red de Colegios RC.



Torneo de ping pong



Equipo Santa Teresa de Jesús, organizadores de las Olimpiadas Mano Amiga

# “¡Habemus Papam!”:

## Un momento histórico lleno de fe y alegría

Tras el fallecimiento del Papa Francisco, ocurrido el 21 de abril de 2025, la elección de Robert Francis Prevost como nuevo Pontífice, el 8 de mayo de 2025, fue vivida con profunda emoción y alegría en nuestros colegios. Al aparecer la fumata blanca, alumnos y colaboradores siguieron en vivo desde Roma el anuncio del nuevo Sucesor de Pedro, ahora Su Santidad el Papa León XIV, deteniendo sus actividades para reunirse como comunidad y acoger con gratitud este momento histórico para la Iglesia universal. Fue una experiencia vivida con fe, cercanía y comunión, que volvió a unir la vida escolar con la vida de la Iglesia universal.



Habemus Papam Everest



Habemus Papam Betania

# Encuentros para aprender y formar

Las actividades y concursos entre estudiantes de colegios de la Red son una expresión concreta de la identidad compartida de nuestros colegios, que promueven la colaboración, el espíritu de familia y el aprendizaje común. Durante 2025, se realizaron diversas iniciativas, generando espacios de encuentro, sana competencia y formación entre estudiantes y docentes.



Olimpiadas Matemáticas en Cumbres



Olimpiadas San Alberto Mano Amiga



Spelling Bee Contest en San Isidro

En matemáticas, las Olimpiadas de Matemáticas organizadas por el Colegio Cumbres reunieron a colegios de la Red y a establecimientos invitados en una jornada centrada en el razonamiento lógico, la estrategia y la resolución de problemas. En Argentina, los colegios Oakhill Pilar y Oakhill CABA participaron activamente en las olimpiadas OMA y Ñandú, promoviendo en sus alumnos el gusto por el desafío intelectual, la perseverancia y el pensamiento matemático.

En el ámbito pastoral, se realizaron nuevamente las Olimpiadas de San Alberto, organizadas por el Colegio San Juan Diego para los colegios Mano Amiga, y en Argentina destacó también un encuentro de fe entre Oakhill y Mano Amiga Santa María, que permitió a alumnos y docentes compartir, conocerse y celebrar la fe en comunidad.



Concurso Literario en Highlands

En el ámbito humanista, destacaron el III Concurso Literario Highlands, que reunió a estudiantes de distintos colegios en torno a la escritura creativa, y el IV Encuentro Cuentacuentos realizado en el Colegio San Isidro, donde alumnos de 4º básico compartieron una mañana de relatos, expresión oral y entusiasmo por la lectura.

En el área de inglés, se desarrollaron el Public Speaking Contest 2025 en Colegio La Cruz, el Poetry & Oratory Contest en Colegio Everest, el Spelling Bee Contest 2025 en Colegio San Isidro y el primer RC Writing Contest en Highlands, todos ellos orientados a fortalecer la comunicación, la creatividad y la confianza en el uso del idioma.



Oakhill CABA en Olimpiadas Matemáticas Argentina (OMA)

# Procesión de la Virgen del Carmen:

## Caminando juntos como familia RC

En septiembre de 2025, familias de los colegios Cumbres, Everest, Highlands y San Juan Diego, junto a sacerdotes, consagradas, colaboradoras y jóvenes del Regnum Christi, participaron en la tradicional Procesión de la Virgen del Carmen, convocada por la Iglesia de Santiago.

Fue una gran procesión vivida en comunidad y como familia RC, honrando a nuestra Madre, Reina y Patrona de Chile, que concluyó con la Santa Misa en la Catedral, presidida por el cardenal Fernando Chomalí. A través de este encuentro, renovaron con alegría y gratitud su fe y el compromiso de seguir unidos como una sola familia al servicio de la Iglesia y de nuestro país.



Procesión Virgen del Carmen



Procesión Virgen del Carmen



Procesión Virgen del Carmen

# Campañas Mano Amiga:

## Solidaridad que transforma la educación

Durante 2025, las campañas solidarias de la Fundación Mano Amiga volvieron a convocar a las comunidades de la Red, en torno a una causa común: apoyar la educación integral de más de 2.700 estudiantes de los colegios Mano Amiga de Recoleta, Colina y La Pincoya en Chile, y de Pilar en Argentina.

A lo largo del año se desarrollaron distintas campañas y eventos, abiertas también a un público más amplio, como la Colecta Digital, la campaña "Socios por la Educación", campañas de alimentos, torneos solidarios de bridge, golf, paddle y la campaña de cajas de Navidad, entre otros.



Torneo de Golf Mano Amiga Pilar

**MANOAMIGA**  
JUNTOS TRANSFORMANDO VIDAS

# Navidad

## CON SENTIDO

**Dona una caja de alimentos para familias en situación de vulnerabilidad de los Colegios Mano Amiga.**

UNA EDUCACIÓN INTEGRAL SE LOGRA CON LA AYUDA DE TODOS.



Entrega Kilo San Juan Diego

Estas iniciativas, junto con los proyectos y alianzas entre colegios de las distintas subredes, fueron una manera concreta de vivir la solidaridad y sumarse con generosidad, compromiso y corazón al desafío común de seguir ofreciendo educación integral y de excelencia a quienes más lo necesitan.



Alianza Everest - Santa Teresita de Jesús

NUEVO MODELO FORMATIVO FINIS TRANSFORMA

## Un cambio profundo para un mundo en transformación



Foto: Campus Providencia

La creciente complejidad de los desafíos globales y la rápida evolución tecnológica requieren que los sistemas educativos fomenten competencias que trasciendan las fronteras disciplinarias, permitiendo a los estudiantes abordar problemas desde múltiples perspectivas.

La Universidad Finis Terrae responde a este reto con una transformación profunda en su manera de enseñar y formar, y proyecta su tradición educativa hacia el futuro, fortaleciendo su sello en la formación integral, innovadora e interdisciplinaria.

Así nace Finis Transforma, un modelo que promueve el valor de las Artes y las Humanidades como disciplinas que permiten desarrollar la sensibilidad, la expresión y el pensamiento crítico, formando personas con propósito, vocación transformadora y compromiso con el bien común.



Juan Eduardo Vargas Duhart  
Rector

«Como universidad queremos formar profesionales que no solo se inserten de manera óptima en el mundo laboral, sino que también se formen integralmente como personas conscientes de su rol en la sociedad».

### Ejes transversales de la formación integral Finis Terrae

- |                   |                      |                           |                                |                        |
|-------------------|----------------------|---------------------------|--------------------------------|------------------------|
| 1<br>Flexibilidad | 2<br>Interdisciplina | 3<br>Internacionalización | 4<br>Centralidad de la Persona | 5<br>Compromiso Social |
|-------------------|----------------------|---------------------------|--------------------------------|------------------------|

Infórmate sobre el nuevo modelo formativo Finis Transforma en [finis.cl](https://finis.cl)

El ser humano al centro



Universidad Acreditada  
**NIVEL AVANZADO**  
Gestión Institucional | Docencia de Pregrado  
Vinculación con el Medio | Investigación  
HASTA FEBRERO DE 2025



# Modelo Financiero

# Modelo financiero 2025:

## Recursos al servicio de la misión

Los centros educativos de la Red de Colegios Regnum Christi, obras comunes de la Federación Regnum Christi e inspirados en un mismo Ideario y Proyecto Educativo Institucional, reciben un acompañamiento integral por parte del equipo de la Red RC, así como una valiosa asesoría espiritual de la Congregación Legionarios de Cristo, Consagradas y Laicos Consagrados del Regnum Christi.

Si bien los colegios presentan diversas estructuras societarias, dependiendo de si fueron fundados o adoptados por el Regnum Christi, la sostenibilidad financiera emerge como un pilar fundamental para asegurar la continuidad de su misión: ofrecer formación integral de excelencia, contribuyendo a la transformación cristiana de la sociedad.

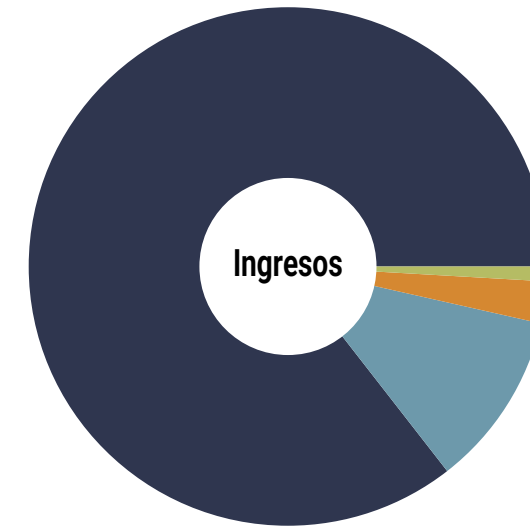
Esta exigencia nos impulsa hacia la eficiencia en la gestión de recursos y la profesionalización continua de nuestro servicio, con el objetivo primordial de contar con los recursos necesarios para sostener nuestra labor educativa.

Este capítulo se adentra en el modelo financiero de la Red durante el período 2025, presentando gráficos de los ingresos y egresos, elementos fundamentales para comprender la capacidad de la Red para sostener su misión y contar con los recursos necesarios.



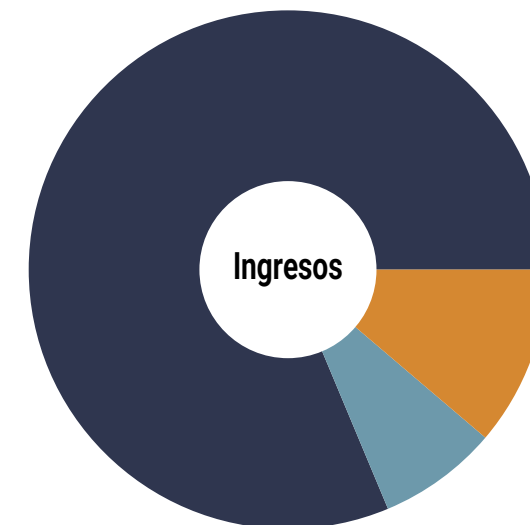
Espacio multipropósito Highlands

## Colegios particulares pagados de Chile



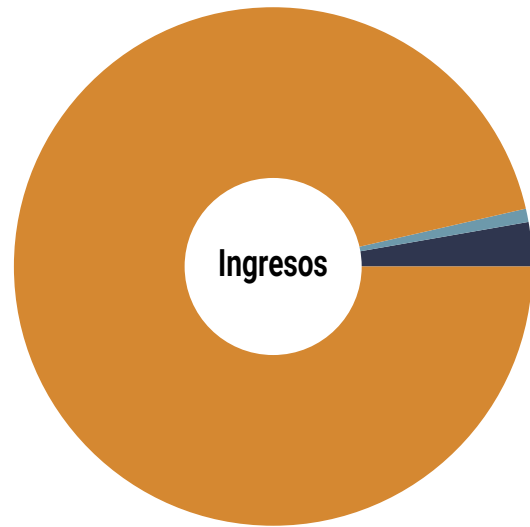
Colegiaturas 85,5%	Matrículas 11%	Remuneraciones y capacitación 67,2%	Gastos operativos 25,8%
Cuotas incorporación 2,6%	Otros ingresos 0,9%	Infraestructura, créditos y equipamiento 7%	

## Colegios particulares pagados de Argentina

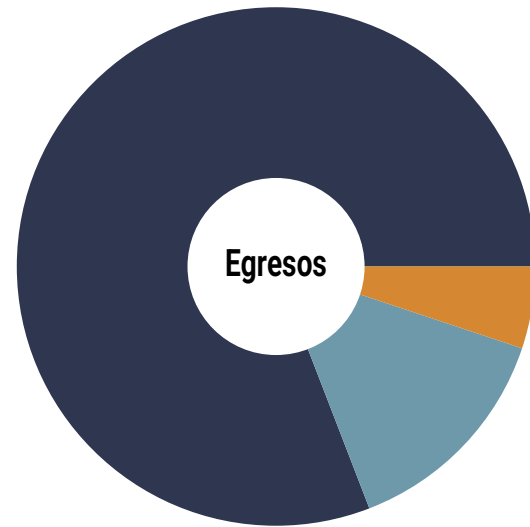


Colegiaturas 81,3%	Matrículas 7,5%	Remuneraciones y capacitación 58%	Gastos 23,1%
Otros ingresos 11,2%		Infraestructura (construcción, mantenimiento, equipamiento) 18,9%	

## Colegios subvencionados de Chile



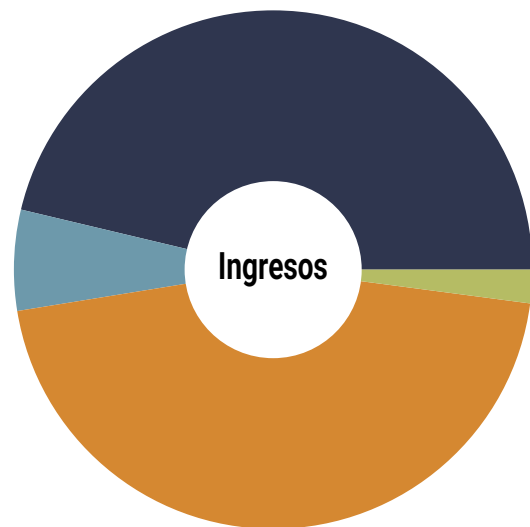
Ingresos



Egresos

Colegiaturas 2,8%	Donativos 0,8%	Remuneraciones y capacitación 80,8%	Gastos 14%
Subvenciones 96,4%	Otros ingresos 0%	Infraestructura y equipamiento 5,1%	

## Colegios subvencionados de Argentina



Ingresos



Egresos

Colegiaturas 46,3%	Matrículas 6,3%	Remuneraciones y capacitación 85,5%	Gastos 10,9%
Subvenciones 45,4%	Otros ingresos 2,1%	Infraestructura (construcción, mantenimiento, equipamiento) 3,6%	

# Mejoras en infraestructura para la vida escolar

Durante 2025, nuestros colegios continuaron realizando inversiones en infraestructura para mejorar espacios de aprendizaje, encuentro, deporte y vida escolar. Estas obras —junto con otras inversiones en recursos tecnológicos, pedagógicos y de mantenimiento— reflejan el esfuerzo por poner los recursos al servicio de la misión y de las necesidades concretas de cada comunidad.

En la subred de colegios particulares pagados de Chile, destacaron la habilitación de nuevas salas de máquinas para el desarrollo de los deportistas en Highlands y Cumbres; las mejoras en el patio de básica y en el mobiliario de 1° y 2° básico del Colegio La Cruz; nuevos baños en preescolar del colegio Maitenes y la incorporación de 508 paneles solares en el colegio Everest, proyecto desarrollado junto a Gasco Luz, que permite generar energía limpia, reducir significativamente la huella de carbono y avanzar hacia un modelo de gestión más sostenible, en coherencia con la formación y el cuidado de la creación. En esta misma subred, durante 2025 se desarrollaron proyectos que serán inaugurados a inicios de 2026, como la iluminación y mejora de la pista de atletismo de Cumbres, la biblioteca de San Isidro, el Espacio Multipropósito de Highlands y la remodelación de oficinas de ECAs en el colegio La Cruz.





Nuevo techo patio Santa María de Guadalupe



Pista atletismo Cumbres

En la subred Particulares Subvencionados de Chile, se concretaron también obras orientadas a mejorar la vida cotidiana de los estudiantes, como el patio techado de básica en Santa María de Guadalupe y la instalación de una carpa para comedor, junto con mejoras de patio, en Santa Teresa de Jesús.

En Argentina, los avances incluyeron mejoras de infraestructura en Oakhill Pilar, con trabajos de revestimiento; mantenimiento de infraestructura exterior en Oakhill CABA, y la remodelación de salas y techo en Mano Amiga Santa María.



Fachada Oakhill Pilar

# Documentos de referencia

- *Ideario de los colegios del Regnum Christi.*  
Red de Colegios Regnum Christi, Centro de Desarrollo Escolar, territorio Argentina-Chile.
- *Modelo educativo, pedagógico, curricular y organizacional de los colegios del Regnum Christi.*  
Red de Colegios Regnum Christi, Centro de Desarrollo Escolar, territorio Argentina-Chile, 2023.
- *Plan de Formación Integral.*  
Red de Colegios Regnum Christi, Centro de Desarrollo Escolar, Universidad Finis Terrae, 2023.
- *Estatutos de la Red de Colegios Regnum Christi Chile-Argentina.*  
Red de Colegios Regnum Christi, abril de 2024.
- *Reglamento Operativo de la Red de Colegios Regnum Christi.*  
Red de Colegios Regnum Christi, abril de 2021.
- *Estatutos de la Federación Regnum Christi.* Mayo de 2019.
- *Vivir y hacer presente el misterio de Cristo. La identidad según los Estatutos de la Federación Regnum Christi.* 2021.
- *Carta apostólica Diseñar nuevos mapas de esperanza.*  
Papa León XIV, octubre de 2025.



**MANOAMIGA**  
JUNTOS TRANSFORMANDO VIDAS  
SAN JUAN DIEGO



**MANOAMIGA**  
JUNTOS TRANSFORMANDO VIDAS  
SANTA TERESA DE JESÚS DE  
LOS ANDES



**MANOAMIGA**  
JUNTOS TRANSFORMANDO VIDAS  
SANTA MARÍA DE GUADALUPE



**MANOAMIGA**  
JUNTOS TRANSFORMANDO VIDAS  
SANTA MARÍA

